

3. Demografie

1. Inleiding

Patrick DEBOOSERE, Didier WILLAERT
Interface Demography - VUB

Het afgelopen decennium schommelde de bevolking van het Brussels Gewest rond de 950.000 inwoners. De laatste jaren lijkt het er echter op dat er terug een groeifase is ingezet.

Op het moment van de census van 2001 ^[1] telde het Brussels Gewest 973.347 inwoners. Dat is ruim 25.000 inwoners meer dan op 1 januari 1996 (948.122 inwoners). Toen had het Brussels Gewest het laagste bevolkingspeil sinds de telling van 1947 (955.929 inwoners).

In 1968 bereikte het aantal inwoners in het Brussels Gewest een historisch maximum met 1.079.181 personen. Daarna volgde een periode van meer dan twee decennia onafgebroken bevolkingskrimp. In de jaren negentig trad een relatieve stabilisatie op.

Een deel van de recente groei (in 2001 en 2002) is het gevolg van de regularisatiewet van 22 december 1999 die het mogelijk maakte dat personen die al lange tijd zonder papieren in het land verbleven hun situatie konden regulariseren. Toch lijkt de groeitrend zich ook onafhankelijk van de regularisatiegolf verder te zetten. In 2004 is het officiële bevolkingscijfer boven het miljoen gestegen (1.006.749) en op 1 januari 2006 telde het Brussels Gewest volgens het Rijksregister 1.018.804 personen. De werkelijke bevolking ligt waarschijnlijk dichtbij of zelfs boven het historische maximum van 1968. Een aantal personen zijn immers niet opgenomen in het officiële bevolkingscijfer en dit aantal is in vergelijking met 1968 aanzienlijk toegenomen. Bijlage 1 bevat een overzicht van de verschillen tussen de officiële en de feitelijke bevolking.

De kaarten en analyses die volgen zijn gebaseerd op de gegevens van de census van 2001. Nergens wordt dus rekening gehouden met de feitelijke bevolking. Men mag aannemen dat het huisvestingspatroon van de niet-ingeschreven bevolking (kandidaat-vluchtelingen die in het wachtregister zijn opgenomen, studenten, diplomatiek personeel en ook personen zonder wettig verblijf) in grote lijnen overeenstemt met dat van personen met een overeenkomstig socio-economisch profiel. Het cartografische beeld zal dus vrij goed de werkelijke verdeling van de bevolking naar diverse kenmerken weergeven. Anderzijds zal het aantal personen die in de achtergestelde buurten woont wellicht een heel stuk hoger liggen dan wat we uit de officiële cijfers kunnen afleiden. Gezondheidsproblemen die sterk samenhangen met een ongunstig socio-economische profiel van de bevolking zullen dus eerder onderschat worden in de meest achtergestelde buurten.

1 De census van 1 oktober 2001 werd officieel «Algemene socio-economische enquête» genoemd om duidelijk te maken dat het niet langer de bedoeling was om het bevolkingscijfer vast te leggen. Dit cijfer wordt sinds 1988 bijgehouden door het Rijksregister.

2. De leeftijds- en geslachtsstructuur

De structuur van de Brusselse bevolking naar leeftijd en geslacht is het resultaat van de grote demografische processen van voorgaande eeuw. De algemene daling van de geboorte- en sterftecijfers in België zijn ook in de Brusselse bevolking terug te vinden. De klassieke bevolkingspiramide met brede basis is in de loop van de 20ste eeuw grondig gewijzigd. De versmalling van de basis (ontgroening) en de breder wordende top (vergrijzing) geven de typische structuur weer van een ouder wordende bevolking. De Brusselse bevolkingspiramide is in diezelfde zin geëvolueerd.

Maar de piramide is niet alleen het resultaat van de algemene demografische transitie naar een regime van hogere levensverwachting en lagere vruchtbaarheid. Ze weerspiegelt ook de grote historische gebeurtenissen. Zo zijn in de Belgische piramides van 1989 en 2005 nog duidelijk de kleine geboortecohortes van de twee wereldoorlogen terug te vinden (figuur 3-01). Ook voor het Brussels Gewest is dit in 2005 nog merkbaar (cfr. de sterke versmallingen bij de leeftijdscohortes van 60-64 en 85-89 jaar).

Bovenop de natuurlijke bevolkingsprocessen wordt de bevolking sterk beïnvloed door migratie en dit heeft een directe weerslag op de bevolkingspiramide.

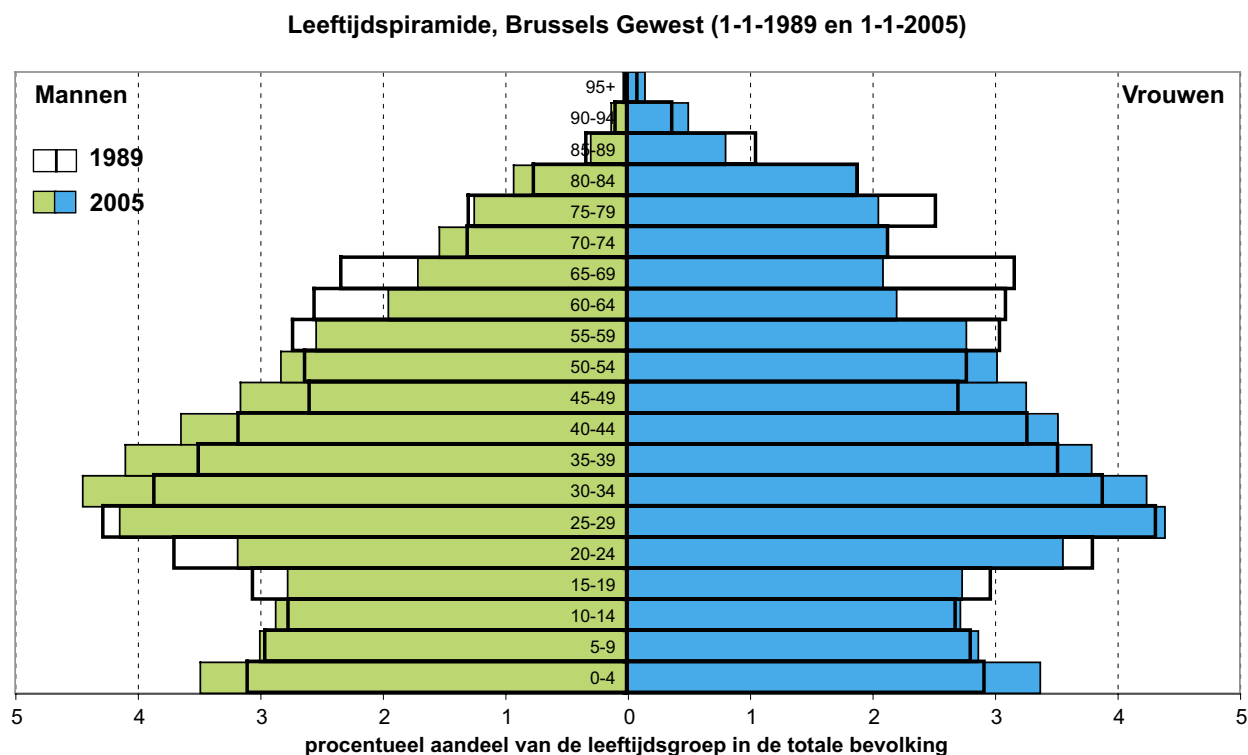
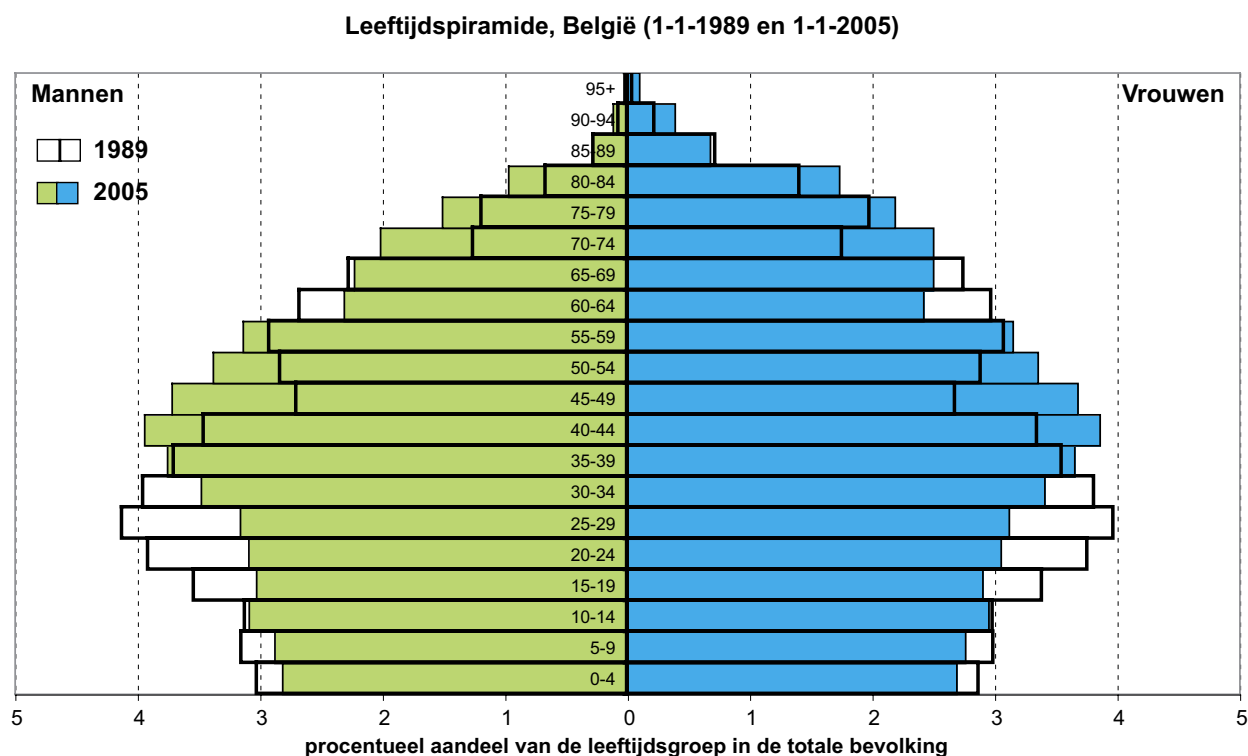
De Brusselse bevolkingspiramide heeft een uitgesproken sparstructuur eigen aan de hedendaagse grootstedelijke bevolking. Jongvolwassenen zijn er oververtegenwoordigd terwijl ouders met opgroeiende kinderen eerder geneigd zijn om zich buiten de grootstad te vestigen. Wanneer we de Brusselse structuur met de Belgische vergelijken (figuur 3-01) blijft dit patroon zowel in 1989 als 2005 duidelijk aanwezig.

Opmerkelijk is wel de verbreding van de basis tussen 1989 en 2005. Deze verjonging is het resultaat van een toegenomen geboortecijfer. De afgelopen jaren zijn meer ouders met kinderen in de stad blijven wonen. De belangrijkste verklaring hiervoor is dat veel kinderen geboren worden in een gezin van niet-Europese origine. De meeste van deze gezinnen volgen het suburbanisatiepatroon niet. Kinderen van arbeidsmigranten groeien op in de grootstad samen met hun ouders. Dit komt ook tot uiting in de toegenomen oververtegenwoordiging van dertigers.

De top van de Brusselse bevolkingspiramide is sterk asymmetrisch. De hogere levensverwachting bij vrouwen, die we ook in de rest van het land terugvinden, is hiervoor verantwoordelijk.

Figuur 3-01

Leeftijdspiramide België en Brussels Gewest op 1 januari 1989 en 2005



Bron: NIS, Rijksregister 1989 en 2005

Tabel 3-01

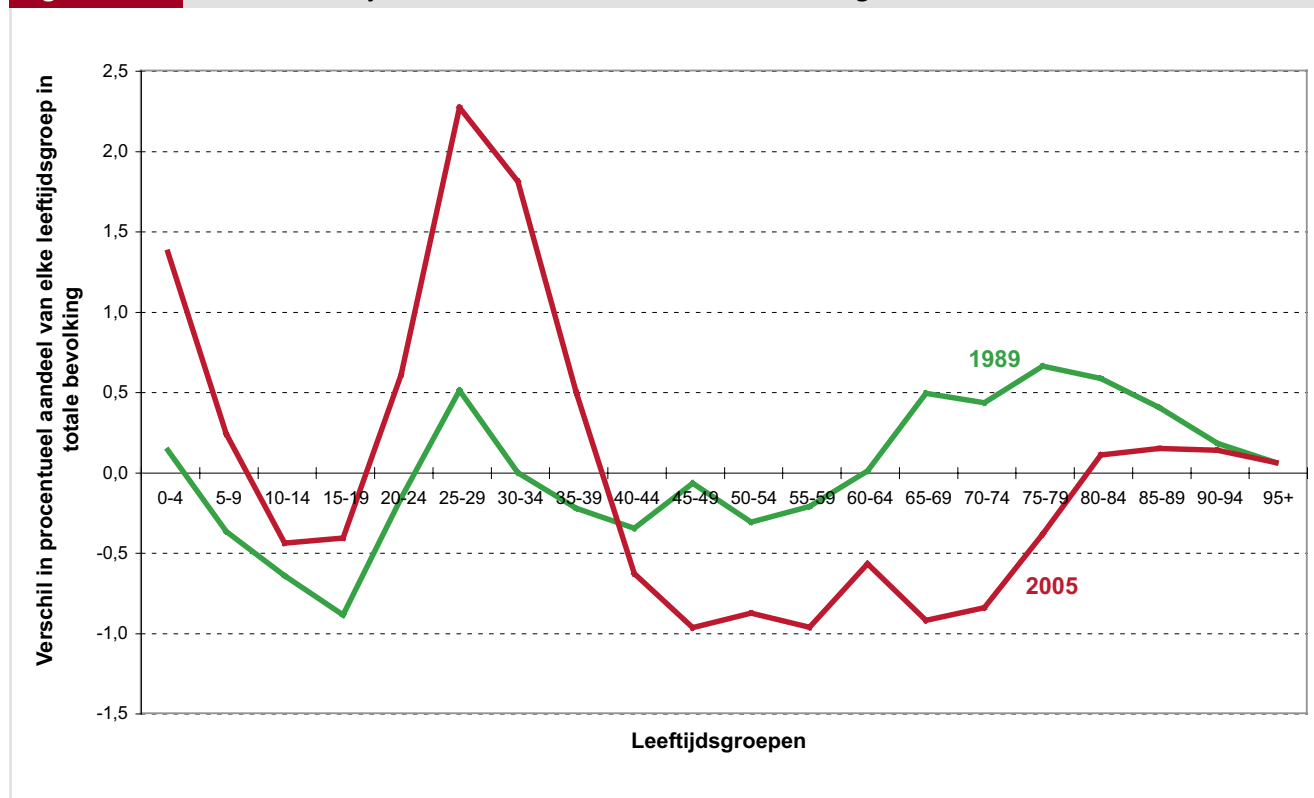
Evolutie van de Brusselse en Belgische bevolking op 1 januari (in duizendtallen) en evolutie van het aandeel 60+ in de totale bevolking

	België					Brussels Gewest				
	0-19	20-59	60+	aandeel 60+	Afh.*	0-19	20-59	60+	aandeel 60+	Afh.*
1989	2488	5428	2011	20,3	82,9	226	522	223	23,0	86,0
1990	2471	5444	2032	20,4	82,7	224	520	221	22,9	85,6
1991	2460	5465	2062	20,7	82,8	222	518	220	22,9	85,2
1992	2451	5480	2091	20,9	82,9	220	513	218	22,9	85,2
1993	2447	5501	2119	21,1	83,0	219	515	217	22,8	84,7
1994	2443	5520	2138	21,2	83,0	218	516	215	22,7	84,0
1995	2440	5533	2158	21,3	83,1	220	519	213	22,4	83,4
1996	2436	5534	2174	21,4	83,3	219	518	211	22,2	83,0
1997	2435	5547	2189	21,5	83,4	221	521	209	22,0	82,5
1998	2431	5556	2206	21,6	83,5	221	524	207	21,8	81,8
1999	2426	5563	2225	21,8	83,6	222	527	205	21,5	81,2
2000	2420	5578	2241	21,9	83,6	225	531	204	21,2	80,6
2001	2412	5603	2248	21,9	83,2	226	536	202	20,9	79,9
2002	2409	5654	2247	21,8	82,4	230	549	199	20,4	78,4
2003	2407	5696	2252	21,7	81,8	234	560	198	20,0	77,1
2004	2408	5720	2268	21,8	81,8	237	565	198	19,8	76,8
2005	2414	5738	2294	22,0	82,0	240	570	197	19,6	76,7

* Afhankelijkheidsratio (Afh.): aantal personen jonger dan 20 en ouder dan 60 t.o.v. 100 personen in de leeftijdsgroep 20-59 jaar

Bron: NIS, Rijksregister

Figuur 3-02 Verschil in leeftijdsstructuur van het Brussels Gewest t.o.v. België in 1989 en 2005



Bron: NIS, Rijksregister 1989 en 2005

Brussel had lange tijd de oudste leeftijdsstructuur van de drie gewesten. In 1981 had het Brussels Gewest een gemiddelde leeftijd van 39,4 jaar tegenover 36,3 en 37,2 in Vlaanderen en Wallonië. De verschillende evolutie van de natuurlijke bevolkingsgroei en van de migratie in de drie gewesten heeft de Belgische en de Brusselse bevolkingsstructuur naar elkaar doen toegroeien. In de volkstelling van 1991 waren de Brusselse en de Belgische leeftijdsopbouw ongeveer dezelfde (Debuisson, Eggerickx et al., 2000). Maar door de stelselmatige verjonging van het Brussels Gewest en vooral door de snellere veroudering van de rest van het land keert de verhouding in leeftijdsstructuren tussen de gewesten zich nu om. In 2001 was de gemiddelde leeftijd in Brussel 39,0 jaar, wat lager is dan in Vlaanderen en Wallonië met respectievelijk 40,2 en 39,4 jaar.

Die voortdurende verjonging is ook terug te vinden in het relatief aandeel van de verschillende leeftijdsgroepen in het totaal van de Brusselse bevolking. In absolute aantallen is de bevolking tussen 55 en 79 jaar afgenomen. Door de toename van de jongeren onder de 15 en van de bevolking tussen 25 en 54 jaar veranderden ook de relatieve aandelen.

Figuur 3-02 toont het verschil in leeftijdsstructuur tussen de Belgische en de Brusselse bevolking in 1989 en 2005. Het percentage dat elke leeftijdsgroep in de bevolking vertegenwoordigt, werd hier voor mannen en vrouwen samen berekend. De figuur geeft voor elke leeftijdsgroep aan hoeveel hoger of lager het percentage van die leeftijdsgroep in Brussel ligt vergeleken met het land. In 1989 was de leeftijdsstructuur van de Brusselse bevolking ouder dan de leeftijdsstructuur van de Belgische bevolking. Opvallend was vooral een oververtegenwoordiging van ouderen boven de 65 jaar en een sterke onderverteenwoordiging van kinderen en jongeren (5-19 jaar). Bij de volwassenen vormde de leeftijdsgroep van 25-29 jaar de enige markante uitzondering (oververtegenwoordiging in het Brussels Gewest). De Brusselse bevolkingspiramide was het resultaat van een verouderde Belgische bevolking die in de stad was blijven wonen, twintigers die zich in de stad kwamen vestigen, een belangrijke groep dertigers en veertigers met jonge kinderen die naar de periferie trokken, en de grote internationale migratiestromen van de jaren zeventig en tachtig.

Vijftien jaar later is dit patroon drastisch gewijzigd. De oudste leeftijdsgroepen (boven de 80 jaar) zijn in Brussel nog licht oververtegenwoordigd, maar opvallend is een veel lagere aanwezigheid van de tussenliggende leeftijdsgroepen. De jongste kinderen (0-4 jaar) zijn nu sterk oververtegenwoordigd en alleen jongeren van 10 tot 19 jaar zijn minder sterk aanwezig dan in Vlaanderen en Wallonië. Het resultaat is een opmerkelijk jongere leeftijdsstructuur vergeleken met de rest van het land. Die evolutie is echter slechts gedeeltelijk een resultaat van een verjonging van de Brusselse bevolking en veeleer het gevolg van een oudere samenstelling van de Belgische bevolking.

Binnen het Brussels Gewest is de bevolking naar leeftijd sterk ongelijk verdeeld. De statistische buurten werden verdeeld in 4 types buurten.

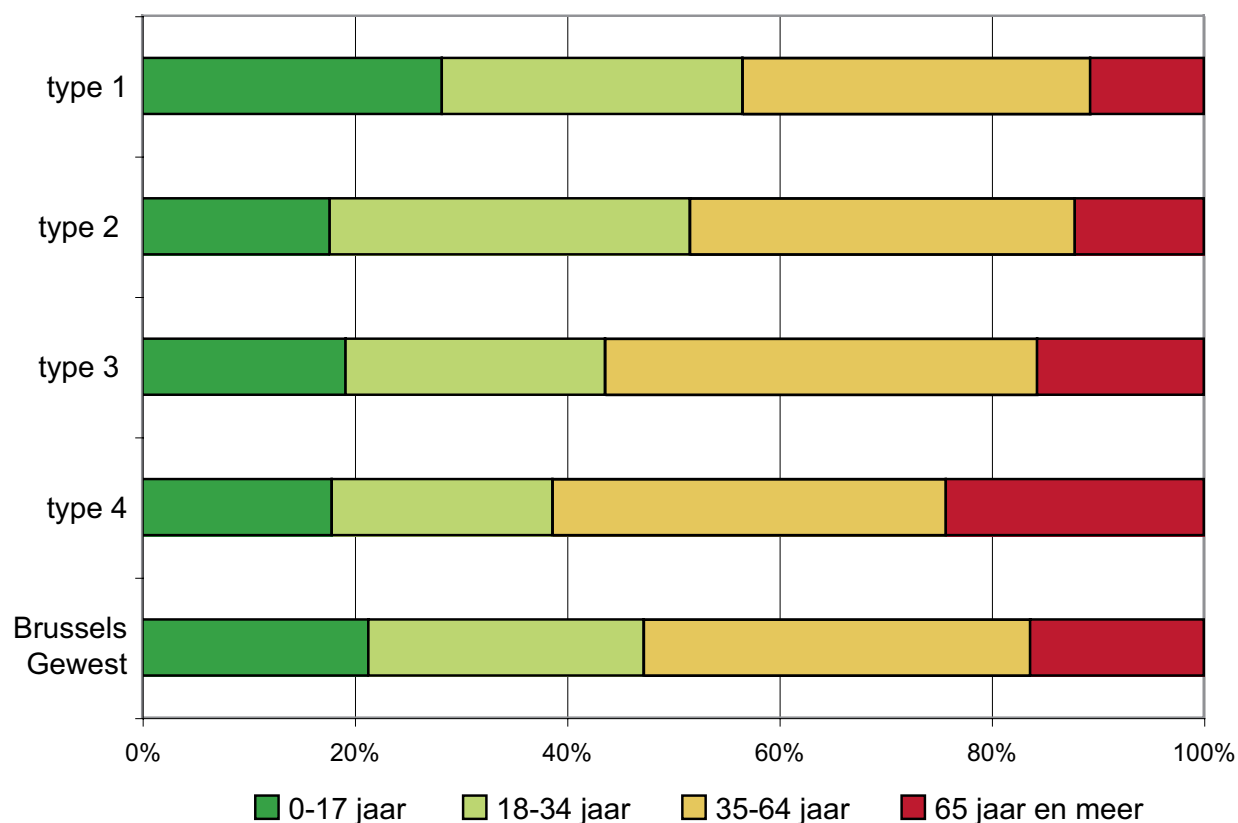
Figuur 3-03 toont de gemiddelde leeftijdsstructuur per type buurt en voor het Brussels Gewest. Dezelfde informatie wordt ook in tabelvorm weergegeven (tabel 3-02), waarbij wordt aangegeven welke leeftijdsgroep oververtegenwoordigd is in elk type buurt. De figuur en de tabel geven met andere woorden meer informatie over de types buurten die in kaart 3-01 worden voorgesteld.

Samengevat kunnen we drie grote zones onderscheiden. Buurten van **type 1** worden gekenmerkt door een zeer jonge bevolking en veel kinderen en jongeren onder de 18 jaar. Deze buurten vormen een sikkelvormige zone. Ze omvat de buurten rond de binnenstad vanaf Sint-Gillis over Kuregem, Laag-Molenbeek en Laken tot Sint-Joost-ten-Node en het westelijk deel van Schaarbeek. Het zijn de buurten met een grote migrantenbevolking van Marokkaanse en Turkse origine.

Buurten van **type 2** vormen een tweede zone. Ze worden gekenmerkt door een jonge bevolking zonder sterke oververtegenwoordiging van jonge kinderen. Die zone vertrekt vanuit de vijfhoek, omvat Etterbeek met de universiteiten ULB en VUB en spreidt zich uit naar het oosten van Sint-Gillis en over een deel van Elsene naar het zuid-oosten van Schaarbeek. Het zijn de buurten met een groot aandeel studenten of jonge afgestudeerden die in het Brusselse zijn blijven wonen. Hier zijn ook veel jongere ambtenaren of kaderleden uit de internationale gemeenschap gevestigd. Binnen dit gebied situeren zich de buurten met de grootste verhuisintensiteit (zie verder).

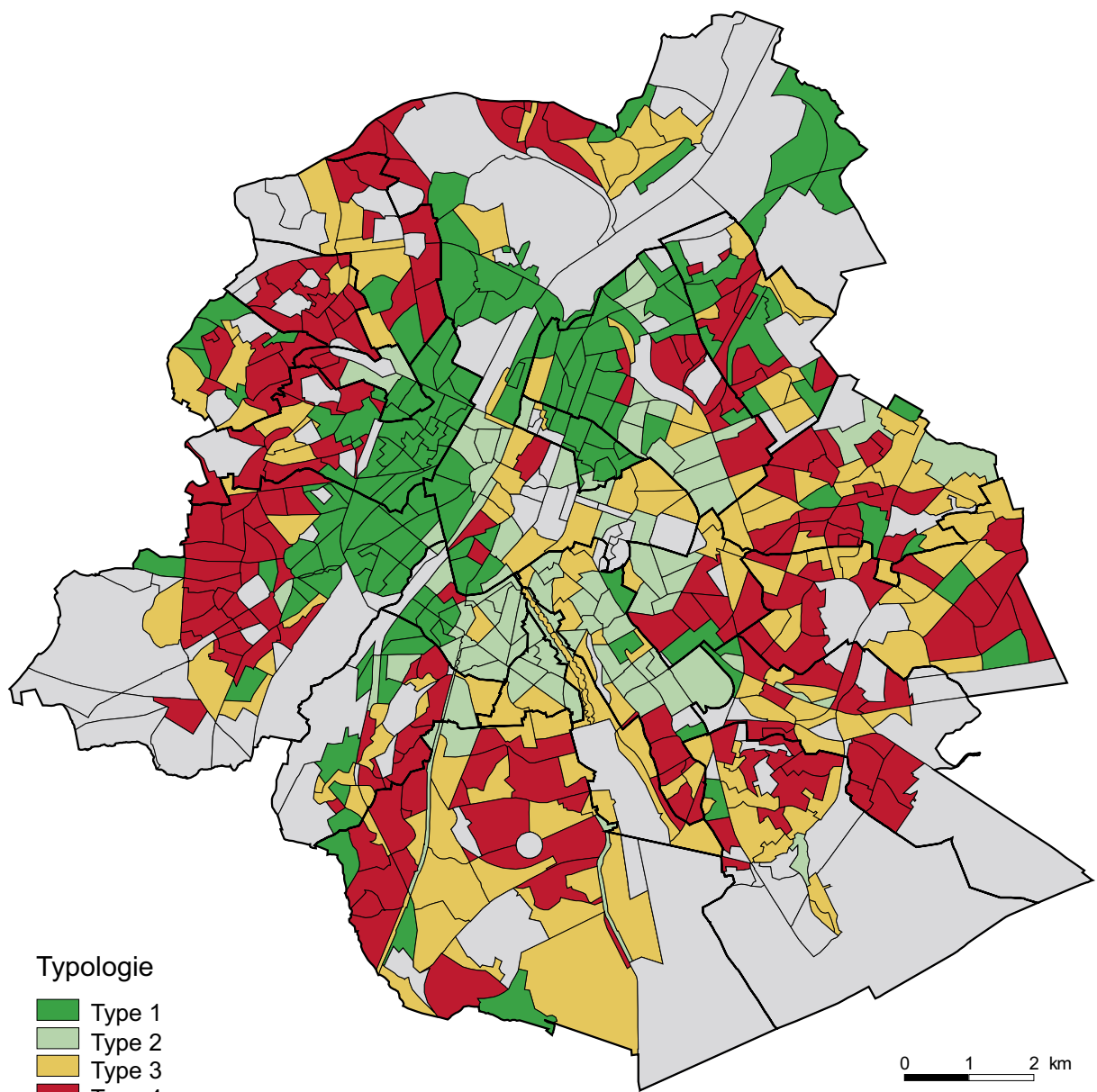
Rond deze twee zones liggen de overige buurten van het gewest met een leeftijdsamenstelling die doorgaans ouder is dan het gewestelijk gemiddelde (**type 3 en 4**). Ze bevinden zich zowel in de westelijke zone die van Anderlecht over Hoog-Molenbeek naar Jette toeloopt als in Evere, het noord-oostelijk deel van Schaarbeek en het rijkere zuid-oosten van het Brussels Gewest. Op het zuid-oostelijk gedeelte na, zijn het vooral buurten met een overheersend Belgische bevolking.

Figuur 3-03 Leeftijdstructuur van de bevolking: typologie



Tabel 3-02 Leeftijdstructuur van de bevolking: typologie

type	grootste oververtegenwoordiging	aandeel in de totale bevolking			
		0-17 jaar	18-34 jaar	35-64 jaar	65 jaar en meer
type 1	0-17-jarigen	28,2	28,3	32,8	10,7
type 2	18-34-jarigen	17,6	34,0	36,2	12,2
type 3	35-64-jarigen	19,1	24,5	40,7	15,7
type 4	65+	17,8	20,8	37,0	24,3
Brussels Gewest		21,3	26,0	36,4	16,4



Typologie

- Type 1
- Type 2
- Type 3
- Type 4

<200 inwoners of <250 inw/km²

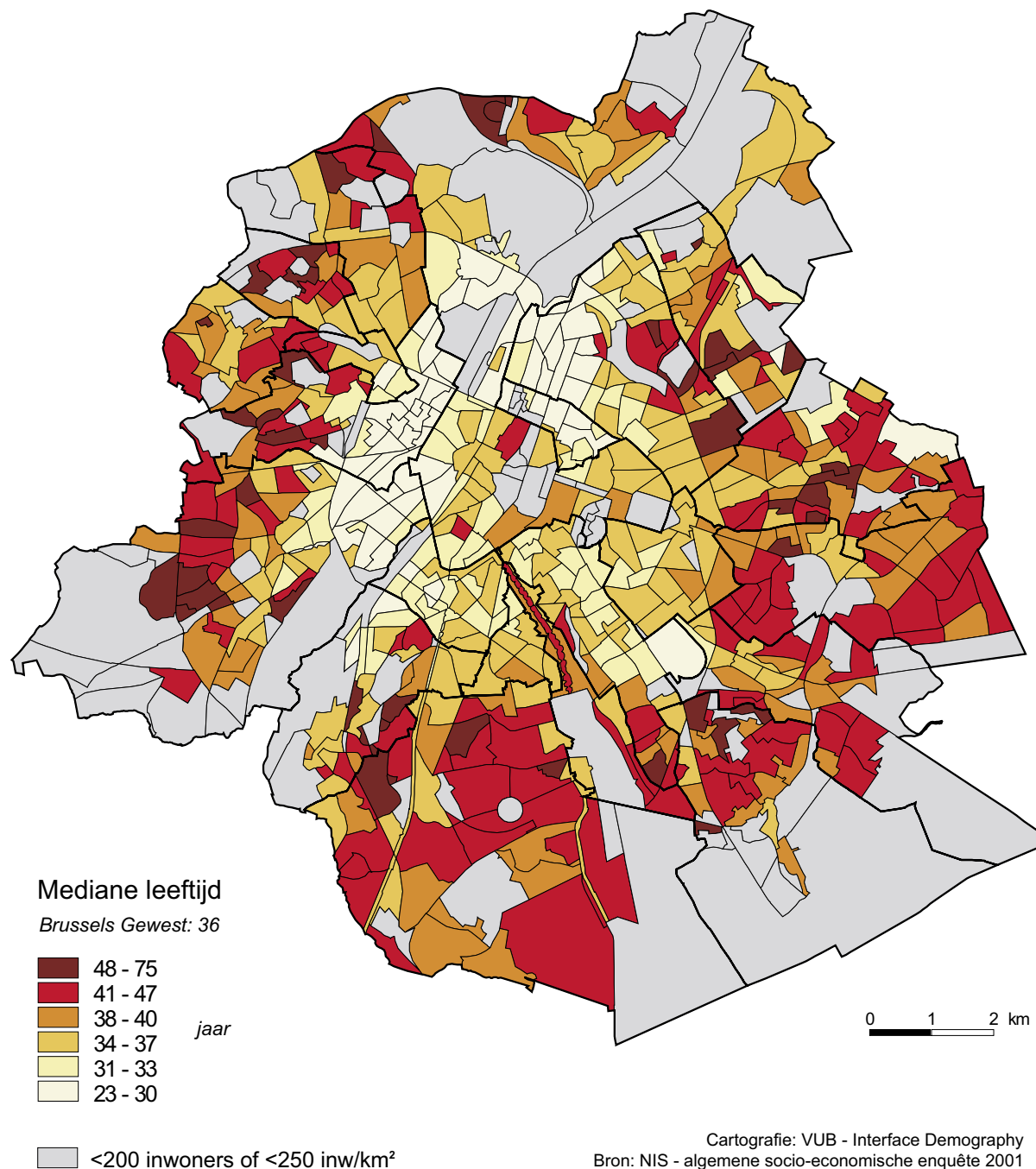
0 1 2 km

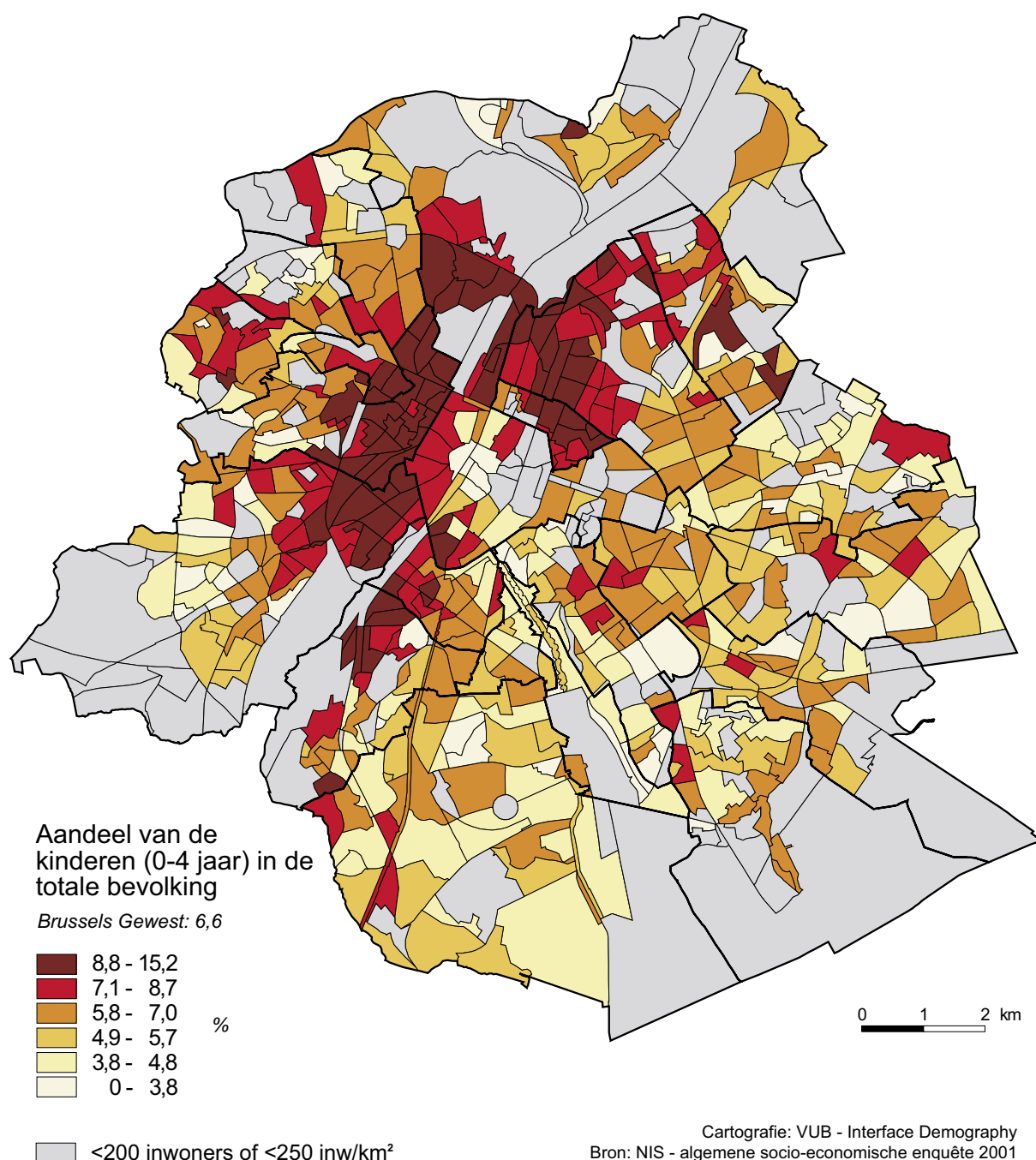
Cartografie : VUB - Interface Demography
Bron: NIS - algemene socio-economische enquête 2001

De opdeling van de buurten naar mediane leeftijd (kaart 3-02) reproduceert de grote lijnen van dit patroon (kaart 3-01). De mediane leeftijd verdeelt de bevolking naar leeftijd in twee gelijke groepen. Precies 50% van de bevolking in de buurt is jonger dan de mediane leeftijd. Terwijl de gemiddelde leeftijd van de Brusselse bevolking 39 jaar is, valt de mediaan van het gewest op 36 jaar. De eerste zone (lichtste kleur op de kaart) bestaat uit buurten waar meer dan de helft van de bevolking jonger is dan 31 jaar. Een tweede zone heeft een mediane leeftijd tussen 31 en 38 jaar (buurten in lichtgeel en lichtoranje). Maar dit is vooral een gevolg van een sterke aanwezigheid van jongeren tussen 18 en 34 jaar, en minder van een oververtegenwoordiging van jonge kinderen. In de derde zone ligt de mediane leeftijd op 38 jaar en ouder (oranje-rood tot bruin-rood). We vinden er verschillende statistische buurten terug waar meer dan de helft van de bevolking ouder is dan 48 jaar.

Twee bijzonder kwetsbare groepen vanuit het oogpunt van de gezondheidszorg zijn de zeer jonge kinderen (0-4 jaar) en de oudste leeftijdsgroepen. De buurten met veel jonge kinderen tellen bovendien veel zwangere vrouwen. Buurten waarin deze leeftijdsgroepen sterk oververtegenwoordigd zijn verdienen bijzondere aandacht. De vraag naar gezondheidszorg kan er aanzienlijk groter zijn. Naarmate men ouder is neemt de proportie van de bevolking die zich in minder goede gezondheid voelt stelselmatig toe. De vraag naar gezondheidszorg zal die trend in grote lijnen volgen. Ook vanuit het standpunt van de preventieve gezondheidszorg verdienen buurten waarin deze bevolkingsgroepen sterk vertegenwoordigd zijn bijzondere aandacht, al was het maar omwille van hun grotere gevoeligheid voor sommige risicofactoren.

Kaart 3-02 Mediane leeftijd



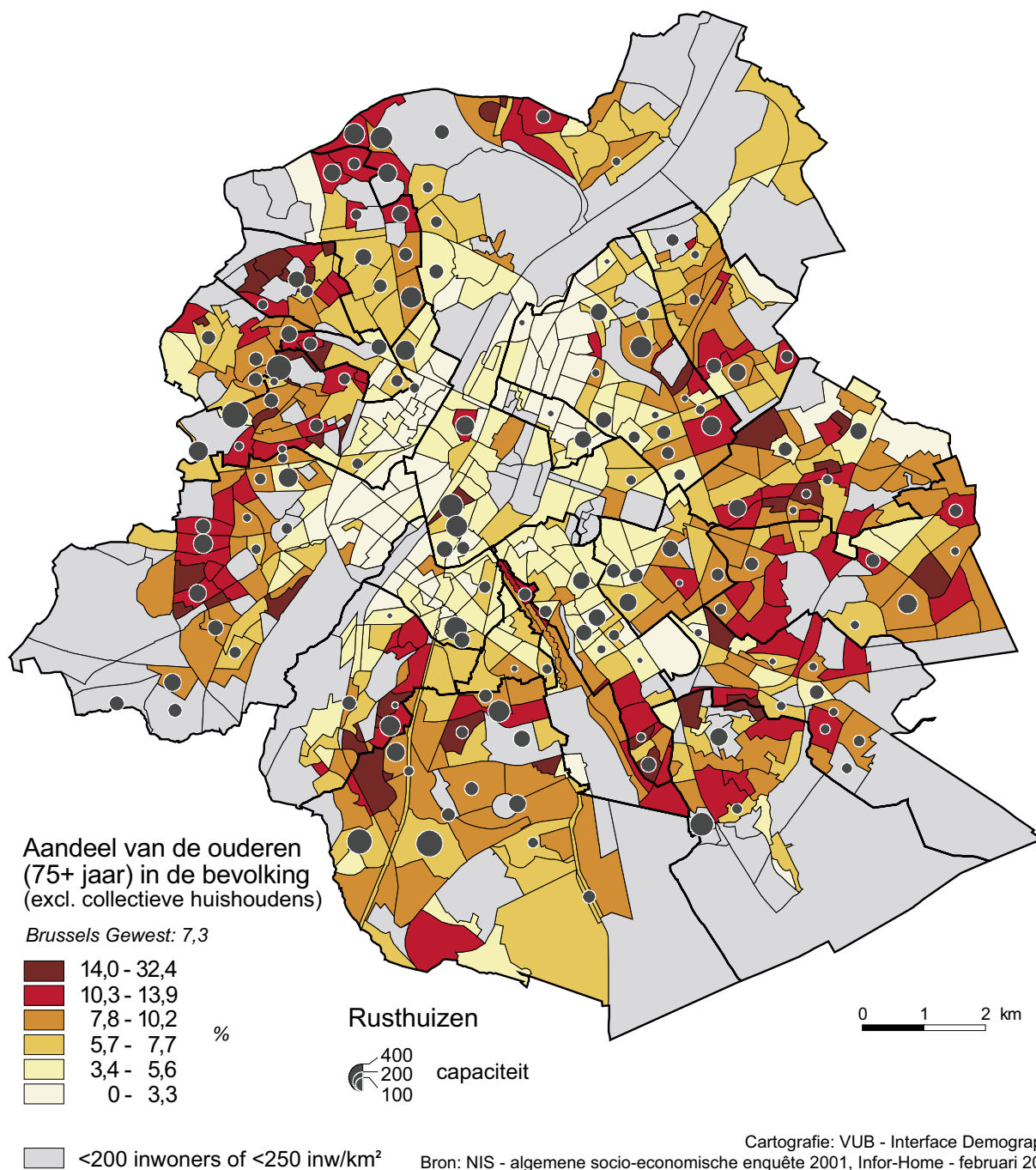


De kaart met de oververtegenwoordiging van de 0 tot 4 jarigen (kaart 3-03) illustreert zeer goed de eerste zone met de laagste mediane leeftijd. De buurten met de hoogste percentages zeer jonge kinderen vallen ook grotendeels samen met de achtergestelde buurten van het Brussels Gewest. De bevolking is er overwegend samengesteld uit migranten met een zwakke socio-economische positie. Het relatief groter aantal kinderen in deze wijken is het resultaat van verschillende factoren. De fertiliteit bij vrouwen van Turkse en Marokkaanse oorsprong ligt hoger dan bij de bevolking van Belgische origine (Schoenmaeckers, Lodewijckx et al., 1998). Ongeacht het vruchtbaarheidsniveau zorgt de algemene structuur van de bevolking naar leeftijd voor een extra stijging van het geboortecijfer. De bevolking is er zeer jong en veel gezinnen bevinden zich in de leeftijdsgroep tussen twintig en veertig jaar. Belangrijk is ook dat de meeste gezinnen met kinderen in de wijk blijven wonen en dat er relatief weinig uitwijking is vergeleken met de bevolking van Belgische origine.

Wanneer we geen rekening houden met de collectieve huishoudens (vooral rust- en verzorgingsinstellingen) vinden we in het Brussels Gewest toch nog meer dan honderd statistische buurten waar meer dan 10 % van de bevolking ouder is dan 75 jaar. De meeste van deze buurten bevinden zich vanzelfsprekend in de zone met de hoogste mediane leeftijd. In de binnenstad en de 19de-eeuwse gordel zijn de proporties ouderen over het algemeen relatief laag. Een aantal buurten binnen de vijfhoek vormen hierop een uitzondering. De sociale woonwijk Cité Hellemans in de Marollen is één van de belangrijkste uitschieters. Nader onderzoek toont echter aan dat een deel van de oudere personen die in het Brussels Gewest als alleenstaande zijn geregistreerd in werkelijkheid in een rust- of verzorgingsinstelling verblijven. Dit maakt het moeilijk om het aantal oudere alleenstaanden correct in te schatten.

Kaart 3-04

Aandeel ouderen (75 jaar en meer) in de totale bevolking

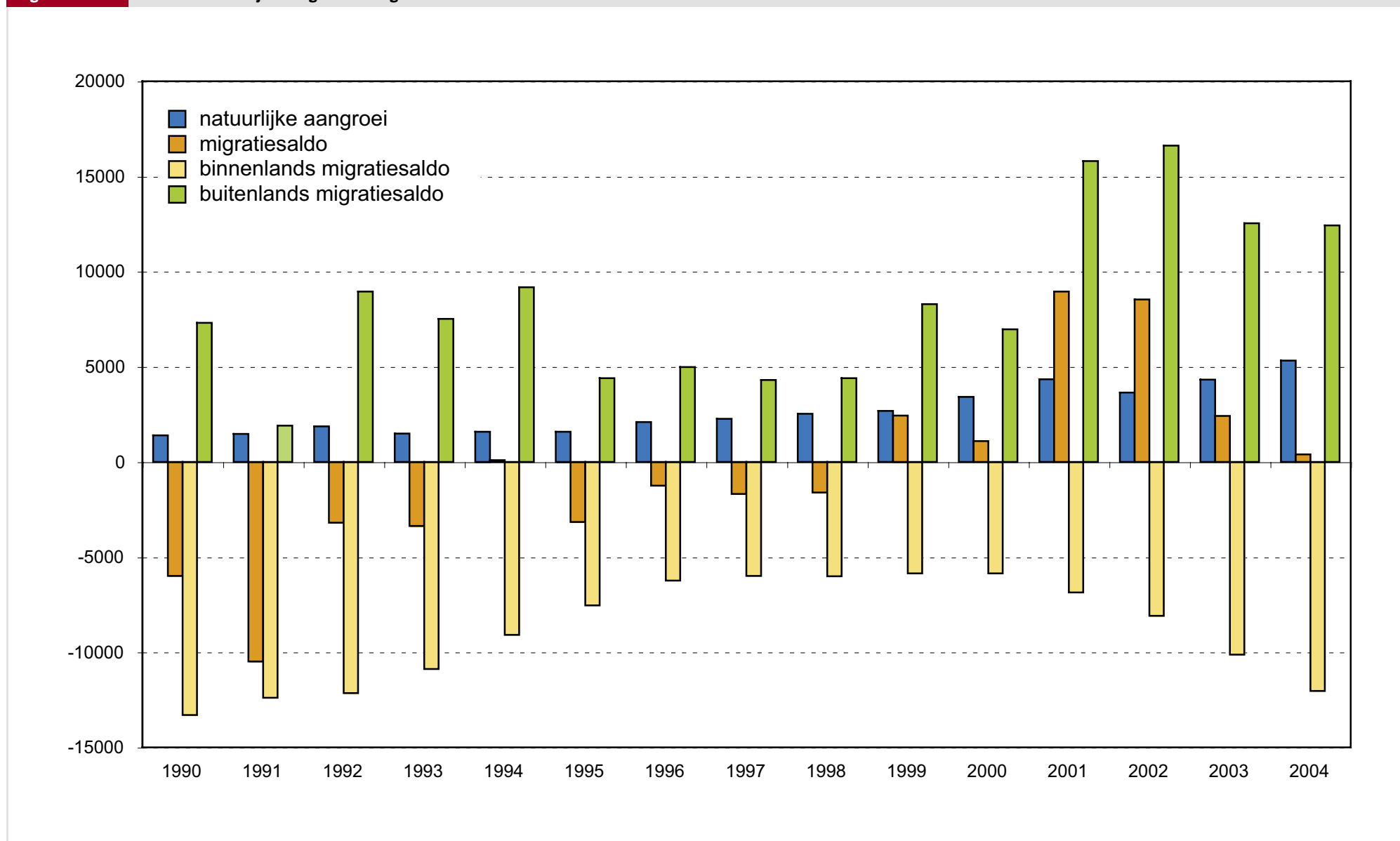


3. De componenten van de bevolkingsgroei

De verjonging van de Brusselse bevolking en de bevolkingsaan groei van de laatste jaren zijn het gevolg van een combinatie van een toename van de natuurlijke aangroei sinds 1987 en een recent positief migratiesaldo. Een bevolking met een natuurlijk groeiritme kent eigenlijk een permanente verjonging. Het zeer schuchter natuurlijk saldo van 1987 is geleidelijk toegenomen en draagt bij tot de groei en de verjonging van de bevolking. Maar in een stad als het Brussels Gewest wordt de evolutie van de bevolking in absolute aantallen

eerder gedomineerd door de migratiecijfers dan door het natuurlijk verloop. Dit komt goed tot uiting in de typische leeftijdsopbouw van het Gewest met zijn bruske overgang tussen de leeftijdsklassen van 15-19 en 20-24 jaar en de sterk piramidale vorm vanaf de leeftijd van 30 jaar (zie figuur 3-01). Voor een adequate beschrijving van de Brusselse bevolking en haar evolutie is de analyse van zowel de binnenlandse als de buitenlandse migratie van primordiaal belang. Sinds de jaren zestig heeft Brussel onafgebroken bevolking verloren aan Vlaanderen en Wallonië. Het binnenlandse migratiesaldo bleef permanent negatief. In dezelfde periode was het buitenlandse migratiesaldo overheersend positief, maar onvoldoende groot om het verlies door binnenlandse migraties te compenseren. Sinds 1999 is ook hier verandering in gekomen.

Figuur 3-04 Evolutie natuurlijke aangroei en migratiesaldi in het Brussels Gewest 1990-2004



Bron: NIS, Rijksregister 1990 en 2004

4. De evolutie van de natuurlijke groei

Sinds 1987 kent het Brussels Gewest een positief natuurlijk groeicijfer dat jaar na jaar toeneemt. In 1987 overtrof het aantal geboorten voor het eerst sinds lang het aantal sterfgevallen. Dit maakte een einde aan twee decennia van negatieve natuurlijke groeicijfers. Het positief natuurlijk accres in het Gewest is het gevolg van zowel een daling van het aantal overlijdens als van een stijging van het aantal geboorten. Op het einde van de jaren tachtig waren er ongeveer 12.000 sterfgevallen per jaar. In het nieuwe millennium is dit aantal teruggevallen tot 10.000. In dezelfde periode is het aantal geboorten gestegen van ongeveer 12.500 naar 14.000. De natuurlijke groei bedroeg de laatste jaren dus gemiddeld ongeveer 4.000 personen.

Uitgedrukt in aantal geboorten per 1000 inwoners is de volgorde van de drie gewesten tussen 1964 en 2004 omgedraaid (figuur 3-05). Vlaanderen zakte terug van 18 geboorten per duizend inwoners naar 10. Wallonië behield een middenpositie met een terugval van het geboortecijfer van 16 naar 11. Brussel is het enige gewest waar het geboortecijfer van 2004 (15 geboorten per duizend inwoners) boven dat van 1964 (14 geboorten per duizend inwoners) uitkomt (Nationaal Instituut voor de Statistiek, 2004).

Die evolutie van het geboortecijfer is voor een deel het gevolg van de leeftijdsstructuur zelf. Het Brussels Gewest heeft niet alleen een jongere leeftijdsstructuur dan Vlaanderen of Wallonië. Het telt ook veel meer volwassenen in de leeftijd waarop men kinderen krijgt. In het verleden had het Brussels Gewest de laagste vruchtbaarheid van de drie gewesten (Schoenmaeckers, Lodewijckx et al., 2000). In de loop van de jaren negentig is het Brusselse totaal vruchtbaarheidscijfer (TVC) het hoogste van de drie gewesten geworden. Het TVC is een samenvattende indicator die onafhankelijk is van de specifieke leeftijdsstructuur. Het is de som van de leeftijdsspecifieke vruchtbaarheidscijfers vanaf de leeftijd van 15 tot en met 49 jaar. Het TVC voor het jaar 1999 werd voor Vlaanderen, Wallonië en het Brussels Gewest respectievelijk op 1,56, 1,72 en 1,75 geschat (Deboosere, Lesthaeghe et al., 2000). Voor het Brussels Gewest is dit duidelijk het effect van de aanwezigheid van migranten uit niet-Europese landen. Op basis van de volkstelling van 1991 werd reeds aangetoond dat voor de periode 1986-1990 het TVC in Brussel 17 % hoger lag door de aanwezigheid van de bevolking van niet-Belgische nationaliteit (Schoenmaeckers, Lodewijckx et al., 1998). Intussen is de vruchtbaarheid bij de tweede generatie sterk aan het evolueren in de richting van het Belgische cijfer. Enquêtegegevens (Lodewijckx, 1996) en volkstellingsgegevens (Schoenmaeckers, Lodewijckx et al., 2000) wijzen erop dat huwelijkspatronen bij de Turkse en Marokkaanse populatie in evolutie zijn. Vooral jongere

Tabel 3-03 Evolutie van de natuurlijke groei 1988-2004

Jaar	Aantal geboorten	Aantal overlijdens	Natuurlijke groei
1988	12488	11734	754
1989	12599	12073	526
1990	12852	11460	1392
1991	12803	11325	1478
1992	12930	11060	1870
1993	12447	10959	1488
1994	12495	10902	1593
1995	12338	10754	1584
1996	12549	10460	2089
1997	12751	10487	2264
1998	12908	10381	2527
1999	13241	10553	2688
2000	13626	10213	3413
2001	14513	10176	4337
2002	13929	10294	3635
2003	14668	10343	4325
2004	15173	9846	5327

Bron: NIS, Rijksregister

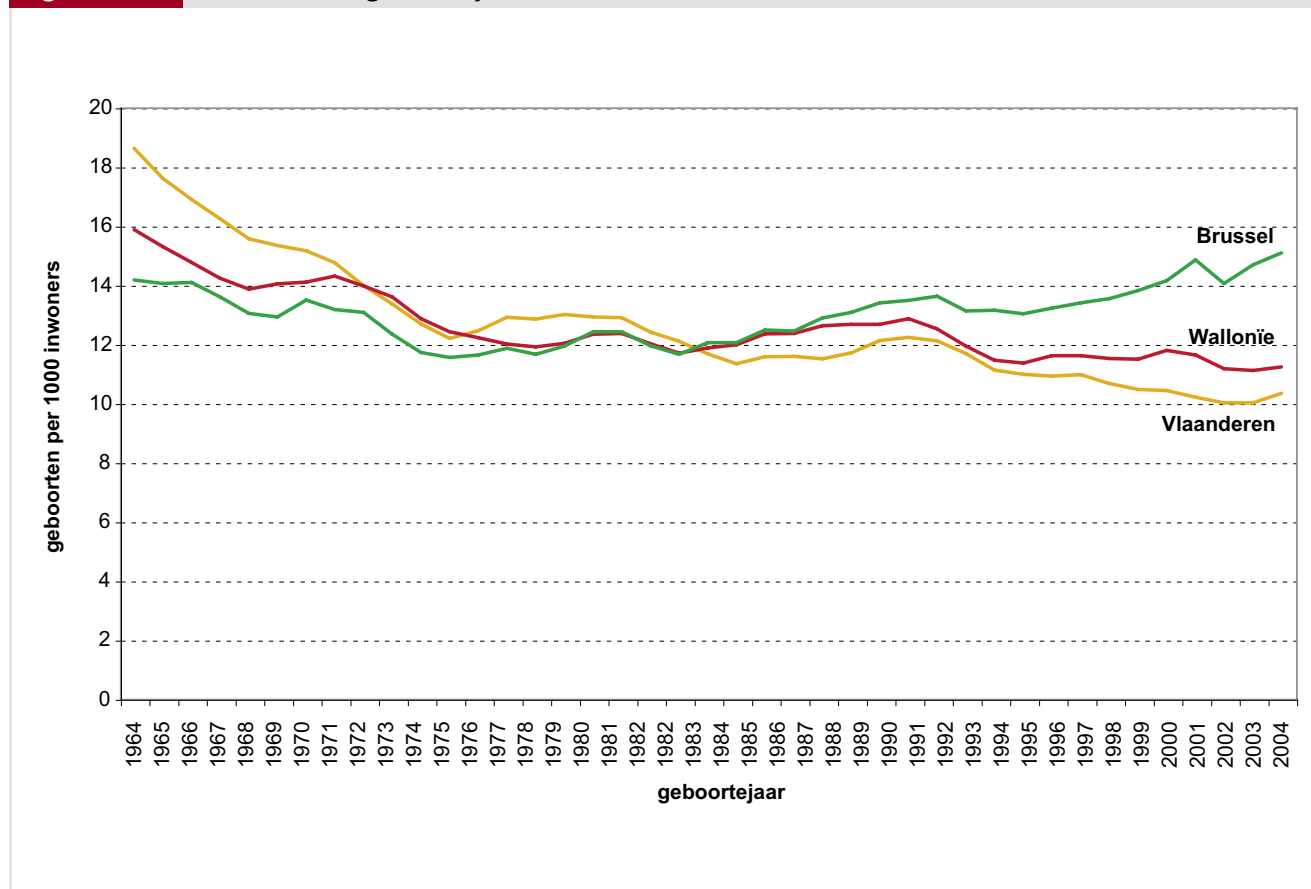
cohorten Marokkaanse vrouwen stellen het huwelijk langer uit. Niettemin zijn in België 36 % van de 20 tot 24-jarige vrouwen van Marokkaanse origine al gehuwd en hebben 21,7 % reeds kinderen. Dit is respectievelijk 2,5 en 5,7 maal zo hoog als bij de Belgische vrouwen van die leeftijd, en ligt dicht bij de percentages van de Belgische vrouwen in 1981.

De combinatie van een jongere leeftijdsstructuur, jonger en meer frequent huwen en een gemiddeld hoger kinderaantal resulteert in een belangrijke natuurlijke aangroei van de Brusselse bevolking.

De recente sterftecijfers tonen een toename van de levensverwachting in de drie gewesten waarbij Brussel tussen Vlaanderen en Wallonië in ligt (tabel 3-04). De Brusselse levensverwachting bij de geboorte ligt zowel voor mannen (75,75) als voor vrouwen (81,12) tussen die van beide andere gewesten in. De sterkste toename is te noteren bij de Brusselse mannen. Hun gemiddelde levensverwachting bij de geboorte stijgt tussen 1995 en 2003 met meer dan 2 jaar. Vrouwen in Brussel hebben dan weer de kleinste groei in levensverwachting van de drie gewesten (Nationaal Instituut voor de Statistiek, 2005). De daling van de sterfte in absolute cijfers is het resultaat van een langere levensverwachting en een verjonging van de leeftijdsstructuur van het Brussels Gewest. Het aandeel zestig-plussers in de bevolking is teruggevallen van 23 % eind jaren tachtig tot onder

de 20 % in 2003, en daalde in absolute aantallen van 223.000 in 1989 naar 197.000 in 2005. Die daling is mede het gevolg van een belangrijk negatief migratiesaldo van personen boven de veertig jaar. Samen met de instroom van jongeren heeft deze gezorgd voor een verjonging van de leeftijdsstructuur van de hoofdstad.

Figuur 3-05 Evolutie van het geboortecijfer 1964-2004



Bron: NIS

5. Binnenlandse migraties: suburbanisatie en rurbanisatie blijven aanhouden

De suburbanisatie die volop op gang kwam in de jaren zestig is nooit echt stil gevallen. Het Brussels Gewest heeft sindsdien een onafgebroken binnenlands vertrekoverschot, hoewel het verloop een aantal grote golfbewegingen volgde (De Lannoy, Lammens et al., 1999). Interne migratiebewegingen blijken sterk conjunctuurgevoelig te zijn. Zowel de algemene economische situatie als de prijzen van huizen en gronden zijn hierbij belangrijk. Tot voor kort was het in elk geval duidelijk dat er in het Brussels Gewest nog geen sprake was van een fundamentele ommekeer ten gunste van het stedelijk wonen (Willaert, 2003). Prognoses zijn hier bijzonder moeilijk want interne migraties zijn het resultaat van talrijke factoren. De prijs van de huisvesting (huurmarkt en koopmarkt van de diverse woonsegmenten), de populariteit van de stad versus platteland als woonomgeving, het overheidsbeleid en de mobiliteitsproblemen zijn slechts enkele van de meest voor de hand liggende elementen.

Het migratiesaldo is het resultaat van omvangrijke migratiebewegingen tussen de hoofdstad en de rest van het land. In 2002 waren er in het Brussels Gewest 71.736 inschrijvingen in een gemeente en 79.825 uitschrijvingen. Het merendeel van deze intergemeentelijke verhuisbewegingen verliep tussen Brusselse gemeenten onderling, maar ongeveer één derde van deze migraties liep over de gewestgrenzen heen. Het binnenlands negatief migratiesaldo van 8.089 personen in 2002 dekt dus een totale uitwisseling tussen Brussel en de rest van het land van ruim vijftigduizend personen (figuur 3-04 en tabel 3-05).

Tabel 3-04 Evolutie van de levensverwachting bij de geboorte (in jaren) 1995-2003

Jaarlijkse cijfers	1995	1996	1997	1998	1999	2000	2001	2002	2003
Brussels Gewest									
Mannen	73,56	74,40	74,34	74,75	74,50	75,12	75,34	75,31	75,75
Vrouwen	80,52	80,99	81,28	80,96	81,41	81,39	81,36	81,50	81,12
Vlaams Gewest									
Mannen	74,80	75,24	75,62	75,76	75,86	76,01	76,44	76,60	76,92
Vrouwen	81,21	81,56	81,73	81,62	81,83	81,93	82,30	82,26	82,32
Waals Gewest									
Mannen	72,33	72,71	73,03	73,15	73,21	73,41	73,61	73,81	73,96
Vrouwen	79,93	80,07	79,89	80,16	80,60	80,53	80,66	80,75	80,76

Bron: NIS

6. Internationale migratie zorgt voor een totaal positief migratiesaldo sinds 1999

De buitenlandse migratie heeft in belangrijke mate het vertrekoverschot van de binnenlandse migratie gecompenseerd. Zonder de instroom uit het buitenland zou de Brusselse bevolking een dramatische krimp gekend hebben en theoretisch gehalveerd zijn sinds 1968. Nochtans was deze buitenlandse migratie lange tijd niet voldoende om de voortdurende negatieve binnenlandse migratie te compenseren.

Het totaal migratiesaldo was met uitzondering van een verwaarloosbaar surplus in 1971 (+13) en 1994 (+87) voortdurend negatief met een piek in 1977-78 (-12.118 en -11.870) en in 1991 (-10.492).

Pas in 1999 kwam hier een einde aan doordat het positief saldo van de buitenlandse migraties het negatief binnenlands migratiesaldo overtrof (tabel 3-05).

In 2001 en 2002 moet rekening gehouden worden met het effect van de regularisatiewet van december 1999. De stijgende trend in het binnenlandse migratiesaldo ten voordele van Vlaanderen en Wallonië zou in de toekomst het totaal migratiesaldo terug negatief kunnen maken. In elk geval versterkt het globale resultaat van deze migratiebewegingen jaar na jaar het internationale en multiculturele karakter van de hoofdstad vooral door een toenemende diversiteit in de landen van herkomst. Op het moment van de census 2001 bedroeg het totale aantal inwoners met een vreemde nationaliteit 260.623 (dat is 26,8 % van de totale bevolking). Zes nationaliteiten (Marokkanen, Fransen, Italianen, Spanjaarden, Portugezen en Turken) tellen meer dan 10.000 inwoners en 26 nationaliteiten zijn met minstens 1.000 personen vertegenwoordigd. Dit cijfer houdt enkel rekening met de nationaliteit op 1 oktober 2001. Wanneer we ook rekening houden met de nationaliteit van oorsprong (eigen voormalige nationaliteit of die van de ouders), dan telt het Brussels Gewest 45 verschillende nationaliteiten met minstens 1.000 personen en is 46,3 % van de Brusselaars van buitenlandse origine.

Het samenspel van binnenlandse en buitenlandse migratie heeft de afgelopen veertig jaar het aanzicht van de hoofdstad drastisch veranderd en heeft van Brussel een multiculturele en zeer internationale stad gemaakt. De komende decennia zal deze trend zich ongetwijfeld nog verder zetten. De recente uitbreiding van de Europese Unie met 10 nieuwe leden in 2004 versterkt nog de internationale rol van Brussel en zal de komende jaren een grote groep ambtenaren en zakenlieden van de nieuwe lidstaten naar het Brussels Gewest brengen. Een deel van deze internationale «migranten» verblijven slechts kort in het Brussels Gewest en dragen bij tot de grote migratie-intensiteit, maar een belangrijke groep blijft vele jaren in het Brussels Gewest wonen.

Tabel 3-05 Migraties Brussels Gewest 1990-2004

jaarlijkse cijfers	binnenlands migratiesaldo	buitenlands migratiesaldo	migratiesaldo
1990	-13303	7306	-5997
1991	-12388	1896	-10492
1992	-12152	8948	-3204
1993	-10881	7516	-3365
1994	-9081	9168	87
1995	-7545	4393	-3152
1996	-6227	4985	-1242
1997	-5997	4307	-1690
1998	-6004	4390	-1614
1999	-5852	8291	2439
2000	-5861	6960	1099
2001	-6856	15815	8959
2002	-8089	16615	8526
2003	-10135	12546	2411
2004	-12038	12435	397

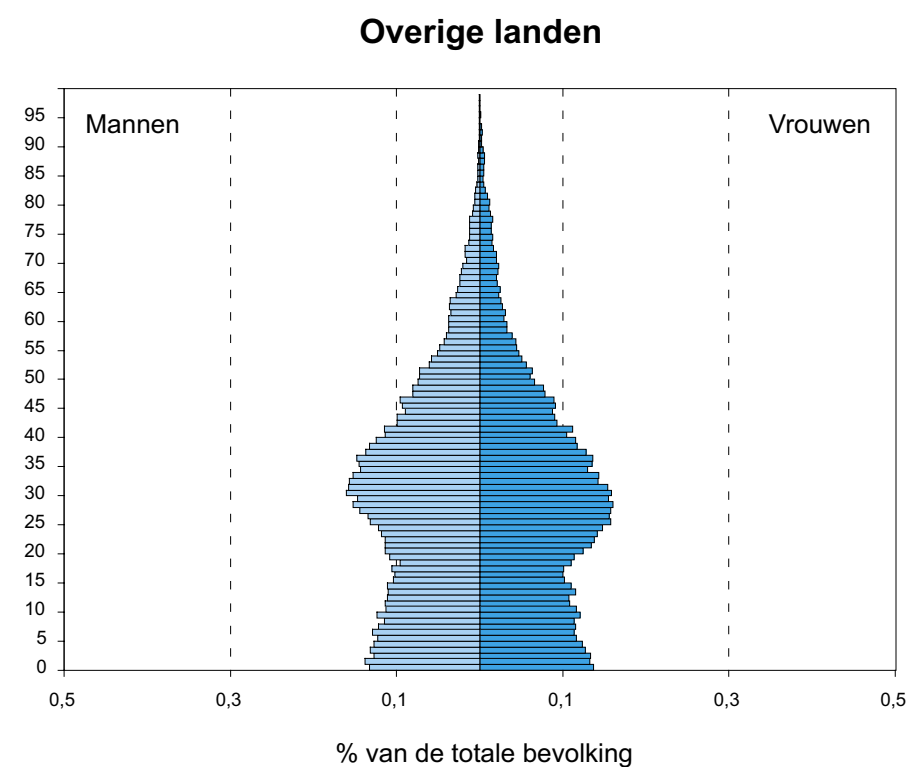
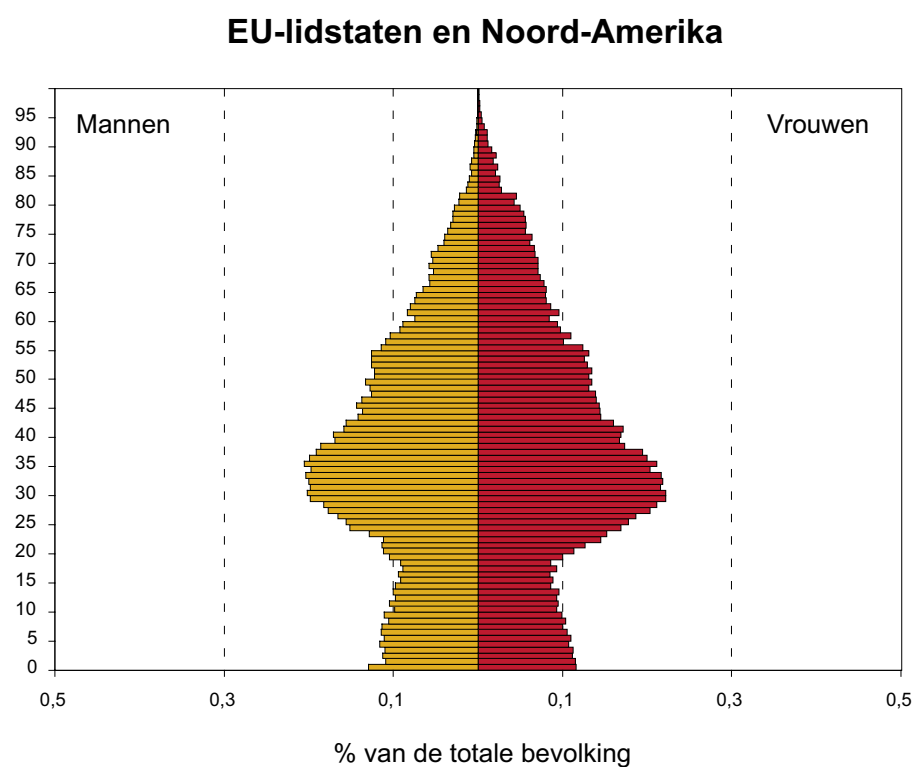
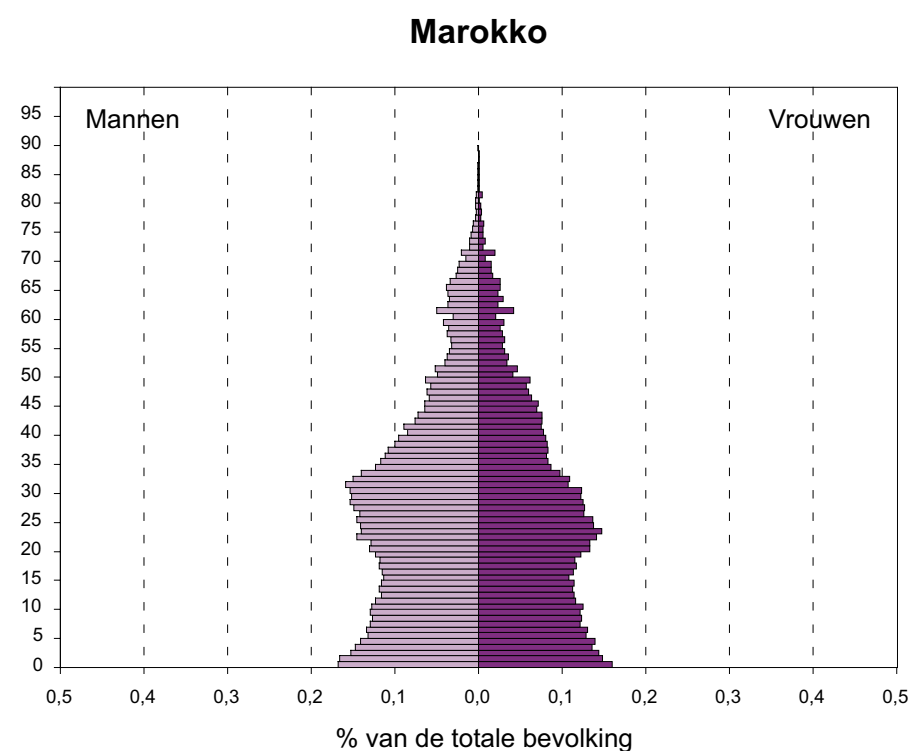
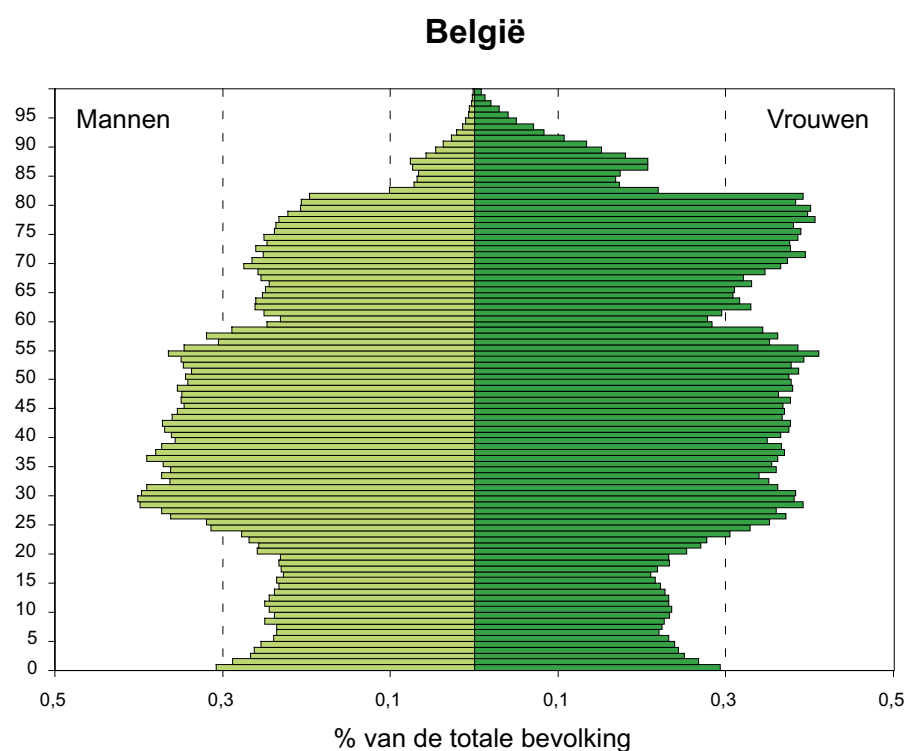
Bron: NIS, Rijksregister

Ook de leeftijdssamenstelling van de gemeenschap van Marokkaanse en Turkse origine en van de nieuwe migranten uit Afrika, Azië en (in mindere mate) Oost-Europa en de voormalige Sovjet-Unie dragen bij tot de transformatie van de bevolking van de hoofdstad.

In figuur 3-06 werd de bevolking van het Brussels Gewest opgesplitst in vier bevolkingshistogrammen: de oorspronkelijk Belgische bevolking, de bevolking van Marokkaanse origine, deze uit de Europese Unie, de VS en Canada en tenslotte alle overige nationaliteiten. De percentages per leeftijd, geslacht en nationaliteitsgroep werden berekend op het totaal van de Brusselse bevolking en de vier deelfiguren zijn dus onderling perfect vergelijkbaar. De figuur geeft de samenstelling van de bevolking weer op de censusdatum van 1 oktober 2001. De nationaliteit van oorsprong is de nationaliteit bij de geboorte. Voor de kinderen die nog bij hun ouders inwonen is de referentie de nationaliteit van oorsprong van de ouders. Gezien de relatief recente datum van de wetwijzigingen op de nationaliteitsverwerving (1985 en 1992) betekent dit dat ook voor het grootste deel van de migranten van de tweede generatie de nationaliteit van oorsprong gekend is. Dit is belangrijk wanneer men bij het bestuderen van sociale ongelijkheid rekening wenst te houden met de specifieke moeilijkheden van arbeidsmigranten en hun kinderen. Kijken we enkel naar de huidige nationaliteit, dan onderschatten we in aanzienlijke mate de sociale achterstelling en de specifieke gezondheidsproblemen van de migrantengemeenschappen.

De bevolkingspiramides tonen een Belgische bevolking met een oude leeftijdsstructuur, terwijl de drie andere bevolkingsgroepen nog een zeer smalle en bijna onbestaande top bezitten. Vandaag zijn de problemen van ouderen en hun gezondheidsproblemen vooral nog een zaak van een overheersend Belgische bevolking. Boven de tachtig jaar heeft Brussel nog een bijna uitsluitend Belgische populatie. De komende decennia zal hier drastisch verandering in komen. De slechte gezondheidstoestand, vooral van de personen die afkomstig zijn uit de arbeidsmigratie, zal een belangrijke uitdaging vormen voor het Brussels Gewest. Op korte termijn zal de vergrijzing en vooral de ontgroening in het Brussels Gewest echter minder snel oprukken dan in de rest van het land. De aangroei kunnen we zowel terugvinden binnen de Marokkaanse bevolking als binnen de Belgische bevolking. De bevolking afkomstig uit de rest van de Europese Unie en Noord-Amerika heeft onder meer door haar specifieke samenstelling een zeer klein kinderaantal.

Figuur 3-06 Brusselse bevolking naar nationaliteit van oorsprong (eerste en tweede generatie)



7. De verhuisintensiteit

De migratie-intensiteit is de som van de in- en uitwijkingen in een bepaalde administratieve eenheid over een bepaalde tijdsperiode. Bovenop die migratie-intensiteit kan ook rekening worden gehouden met de migraties binnen een administratieve eenheid. Wanneer we dit uitbreiden tot elke verandering van woonst (dus met inbegrip van de verhuisbewegingen binnen de gemeentegrenzen) spreken we beter van verhuisintensiteit. De jaarlijkse verhuisintensiteit wordt voor het Brussels Gewest voor het jaar 2002 op basis van de rijksregistergegevens op 19 % geschat, vergeleken met 9 % voor Vlaanderen en 12 % voor Wallonië (Pelfrene, 2004). De verhuisintensiteit ligt over het algemeen hoog in alle gemeenten van het Gewest.

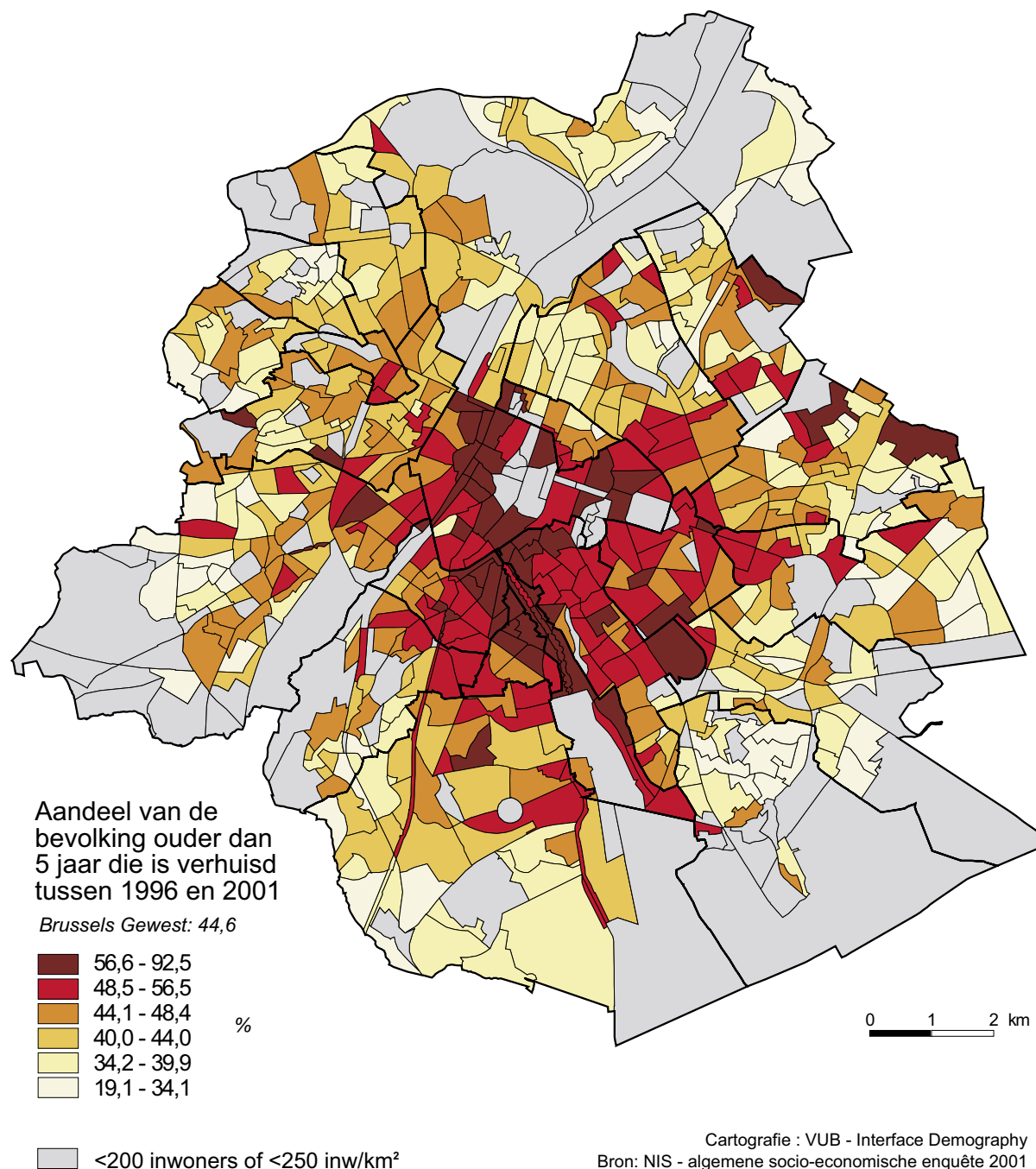
Bijna één vijfde van de Brusselse bevolking van vijf jaar of ouder verbleef vijf jaar voor de telling van 2001 niet in de hoofdstad. Op 1 oktober 1996 woonde 10 % van de Brusselaars in het buitenland (94.451 personen) en 7 % in een ander gewest (32.058 in Vlaanderen en 34.247 in Wallonië). Bovenop de aankomst van migranten uit het buitenland of uit de andere twee gewesten zijn ook heel wat Brusselaars binnen het Gewest van woonst veranderd.

De verhuisintensiteit wordt in kaart 3-05 berekend als het aandeel van de bevolking dat vijf jaar voor de telling in een andere woning verbleef. Er wordt geen rekening gehouden met het feit dat sommige personen binnen die periode meerdere keren kunnen verhuizen. 44,6 % van de Brusselaars woonden in 2001 in een andere woning dan in 1996. Voor het Rijk bedroeg de verhuisintensiteit voor dezelfde periode 30,9 %. Een hogere verhuisintensiteit is eigen aan een stedelijke omgeving met een aanzienlijk hogere proportie huurwoningen en een aantal typisch stedelijke functies zoals hoger onderwijs, wat veel tijdelijke bewoners meebrengt. Slechts 64 statistische buurten benaderen het rijksgemiddelde, met een verhuisintensiteit lager dan 34 %.

Zoals uit het kaartbeeld naar voren komt is de totale verhuisintensiteit ongelijkmatig over de stad gespreid. Een aantal buurten kent een bijzonder groot verloop. Dit kan een invloed hebben op de sociale cohesie van een wijk. In 142 buurten is meer dan de helft van de bevolking over de afgelopen vijf jaar verhuisd (met inbegrip van verhuisbewegingen binnen de wijk). Jongvolwassenen verhuizen het meest. De buurten met een hoog aandeel jongvolwassenen kennen dan ook meestal een groot verloop. Vanzelfsprekend zijn dit vaak de wijken met veel studenten.

Ook de bewoningstitel beïnvloedt de mobiliteitsgraad. Eigenaars en huurders van een sociale woning verhuizen veel minder dan huurders in de privé- of de residuele woningmarkt. Dat verklaart de lage mobiliteit in een groot deel van de periferie. Ook de lagere waarden in de Turkse buurten in Schaarbeek kunnen in verband worden gebracht met een hogere eigendomsgraad van de Turkse bevolking in dit deel van de stad. Kuregem en

Kaart 3-05 Verhuisintensiteit (1/10/1996 - 1/10/2001)



het zuidelijk deel van de vijfhoek met een belangrijke migrantenbevolking kennen een veel groter verloop. Hoge verhuisintensiteit vinden we ook in buurten waar welstellende buitenlandse migranten zich hebben gevestigd. Dit is vooral het geval langs de twee rijke assen (Louizalaan-Franklin Rooseveltlaan en Tervurenlaan). In een twintigtal buurten maken deze nieuwkomers zelfs meer dan een kwart van de bevolking uit (Willaert & Deboosere, 2006, kaart 18, p. 51).

Ook de campussen van de VUB-ULB in Elsene en de UCL in Sint-Lambrechts-Woluwe behoren tot de hoogste klasse inzake recente buitenlandse nieuwkomers en verhuisintensiteit. Hoger dan gemiddelde percentages

buitenlandse nieuwkomers en bijgevolg een hogere verhuisintensiteit komt voor in vrijwel het hele zuidoostelijke kwadrant van het Brussels Gewest. Enkel in een aantal sociale woonwijken (bijvoorbeeld de tuinwijken Logis en Floréal in Watermaal-Bosvoorde en in Kapelleveld en de buurt «Hof ten Berg-Noord» in Woluwe) is de buitenlandse immigratie beperkt.

8. De huishoudensstructuur

Terwijl de bevolking in België tussen 1970 en 2001 slechts met 5 % groeide, steeg het aantal huishoudens als gevolg van een toenemende gezinsverdunding met 33 %. Na een periode van stabiliteit tussen 1947 en 1970, met een gemiddelde van 3 personen per huishouden, evolueerde het gemiddelde private huishouden van 2,73 en 2,49 personen in 1981 en 1991 naar 2,36 personen in 2001. Het Brussels Gewest lag steeds voorop in die evolutie, maar de verschillen tussen de regio's worden geleidelijk kleiner. In 2001 bestond precies de helft van de Brusselse huishoudens uit éénpersoonshuishoudens. Een verdere gezinsverdunding is weinig waarschijnlijk. Dit wordt bovendien afgeremd door de immigratie van gezinnen uit het buitenland.

De heterogeniteit van de Brusselse bevolking komt goed tot uiting in het hoger aandeel éénpersoonshuishoudens en huishoudens met meer dan 6 personen. De helft van de Brusselse huishoudens bestaat uit alleenstaanden tegenover een rijksgemiddelde van 31,8 %. Aan het andere uiterste van de verdeling heeft het Brussels Gewest 2,9 % huishoudens met 6 personen of meer tegenover 2,2 % voor het Rijk. De huishoudens van twee tot vijf personen, hebben een lager aandeel dan het rijksgemiddelde. Minder dan een kwart van de Brusselse huishoudens bestaat uit 2 personen tegenover 31,3 % voor het geheel van België.

Vergeleken met 1991 is het aantal alleenstaanden in Brussel nog met 6 % toegenomen. Het aandeel van de huishoudens met 2 tot 4 personen daalt, terwijl huishoudens van 5, 6 en 7 personen nog aangroeien. Dit laatste is overigens niet enkel het gevolg van een groter kinderaantal, maar ook van een uitbreiding van huishoudens met meerdere familiekeren en met drie generaties. Dit type huishouden vindt men het vaakst terug in de gemeenten waar een belangrijk deel van de bevolking van Marokkaanse of Turkse origine is (Schaarbeek, Sint-Jans-Molenbeek en Sint-Joost-ten-Node). Huishoudens met acht personen en meer nemen ook in het Brussels Gewest af (een vermindering met 16 % wat ook gedeeltelijk de stijging verklaart van de huishoudens met 5, 6 en 7 personen). De sterke toename van deze huishoudens in Evere, Ukkel, Watermaal-Bosvoorde, Ganshoren en Jette moet gerelativeerd worden rekening houdend met de relatief lage percentages in 1991. De toename met 111 % bij de huishoudens van 7 personen in Evere lijkt spectaculair. Men dient er wel rekening mee te houden dat het zelfs in 2001 in absolute cijfers slechts om 50 huishoudens van 7 personen gaat op een totaal van 14.000 huishoudens in de gemeente.

Het aantal alleenstaanden ligt hoog in alle gemeenten van het Gewest, maar hun verdeling naar leeftijd is sterk ongelijk. In de buurten met een hoge verhuismobiliteit wonen doorgaans veel alleenstaanden, maar globaal gaat het om mensen met een relatief jong leeftijdsprofiel.

Tabel 3-06 Private huishoudens naar hun omvang per gemeente (procentuele verdeling)

	omvang (aantal personen in het huishouden)							
	1	2	3	4	5	6	7	8+
Anderlecht	44,83	27,00	12,55	8,64	3,84	1,76	0,78	0,60
Oudergem	43,36	28,77	12,88	10,34	3,34	0,95	0,24	0,11
Sint-Agatha-Berchem	38,52	30,17	14,05	11,29	3,91	1,46	0,33	0,27
Brussel	54,67	21,13	10,13	7,08	3,52	1,78	0,80	0,89
Etterbeek	59,00	20,91	9,06	6,36	2,96	1,05	0,42	0,24
Evere	43,31	29,21	12,38	9,25	3,36	1,45	0,64	0,42
Vorst	46,31	26,35	12,56	8,51	3,49	1,55	0,71	0,52
Ganshoren	44,22	31,46	12,08	8,03	2,82	0,88	0,28	0,21
Elsene	65,85	18,05	7,64	5,41	1,94	0,72	0,24	0,16
Jette	42,87	29,74	12,84	8,88	3,37	1,33	0,56	0,40
Koekelberg	44,91	27,37	12,30	8,06	4,41	1,71	0,63	0,61
Sint-Jans-Molenbeek	43,52	25,08	12,71	8,21	4,53	2,76	1,58	1,63
Sint-Gillis	55,73	20,76	10,07	7,34	3,20	1,52	0,67	0,72
Sint-Joost-ten-Node	52,01	17,67	9,83	8,01	6,03	3,25	1,59	1,60
Schaarbeek	50,26	20,79	11,06	8,43	4,67	2,35	1,13	1,31
Ukkel	44,45	26,93	12,71	10,30	3,98	1,16	0,35	0,12
Watermaal-Bosvoorde	47,81	25,87	11,67	10,32	3,22	0,81	0,22	0,07
Sint-Lambrechts-Woluwe	49,70	26,35	11,33	8,17	3,26	0,86	0,24	0,08
Sint-Pieters-Woluwe	42,25	27,77	12,86	10,75	4,60	1,36	0,31	0,10
Brussels Gewest	49,96	24,10	11,24	8,20	3,64	1,57	0,67	0,61
België	31,79	31,30	16,29	13,50	4,96	1,46	0,42	0,29

Tabel 3-07 Evolutie private huishoudens naar hun omvang 1991-2001 (% groei)

	omvang (aantal personen in het huishouden)							
	1	2	3	4	5	6	7	8+
Anderlecht	6,77	-5,04	-6,37	-1,50	22,32	34,24	21,56	-19,03
Oudergem	5,79	1,39	-10,24	-2,37	-1,48	3,10	3,13	128,57
Sint-Agatha-Berchem	13,30	-0,31	-13,77	7,57	14,33	56,25	0,00	64,29
Brussel	4,12	0,02	-5,64	-2,73	14,85	17,89	-3,37	-21,81
Etterbeek	13,60	-3,49	-5,50	-1,42	11,38	13,30	-8,08	-25,71
Evere	5,57	-0,33	-14,34	14,19	27,53	76,67	111,36	41,86
Vorst	22,39	-2,52	-5,02	-4,24	-3,71	7,79	-18,13	-28,66
Ganshoren	2,39	-5,10	-14,53	-3,29	17,72	77,55	40,00	90,91
Elsene	5,28	2,56	-6,57	-4,41	3,25	14,49	-4,59	-31,07
Jette	20,35	-3,03	-8,31	2,23	22,52	57,76	57,35	22,58
Koekelberg	7,83	-0,84	-4,80	-0,64	32,68	15,79	-25,76	-20,34
Sint-Jans-Molenbeek	-4,34	6,23	3,10	13,12	35,52	41,25	26,32	-16,40
Sint-Gillis	14,47	3,15	-9,23	-2,02	-0,71	2,48	-16,67	-36,44
Sint-Joost-ten-Node	2,62	0,52	2,23	1,29	28,54	11,58	-4,29	-8,72
Schaarbeek	7,89	-4,12	-0,18	4,00	23,49	10,34	4,54	-6,83
Ukkel	-2,55	0,63	-5,04	1,12	5,22	21,62	67,12	-28,07
Watermaal-Bosvoorde	8,66	1,70	-11,90	-1,04	-4,43	15,48	50,00	-25,00
Sint-Lambrechts-Woluwe	-3,55	3,48	-8,11	-6,47	-0,13	-17,07	-7,94	-40,00
Sint-Pieters-Woluwe	10,95	6,01	-4,48	-8,82	-7,29	-5,98	-18,18	-22,73
Brussels Gewest	6,07	-0,24	-5,85	-0,12	12,99	19,10	6,89	-16,35
België	21,54	15,00	-4,97	-3,29	-4,19	-6,93	-9,86	-12,75

Bron: NIS Volkstelling 1991 en census 2001

Vanuit gezondheidsoogpunt zijn oudere alleenstaanden belangrijker omdat ze een hoger gezondheidsrisico en beperkte mogelijkheden tot mantelzorg hebben. Statistische buurten waar alleenstaande 60-plussers meer dan 20 % van de huishoudens vertegenwoordigen, verdienen prioritaire aandacht. De sterke variatie van de gezondheid naar socio-economische status in eenzelfde leeftijdsgroep mag echter niet uit het oog worden verloren. Uit de cartografie van de huishoudens in de Buurtatlas van de bevolking van het Brussels Hoofdstedelijk Gewest (Willaert & Deboosere, 2006: kaart 22, p.59) blijkt duidelijk hoe de meeste buurten met een hoog aantal oudere éénpersoonshuishoudens vooral verspreid liggen in de buitenste ring van het Gewest. Maar ook in een aantal buurten binnen de vijfhoek wonen nog een hoog percentage oudere singles. Er moet echter worden opgemerkt dat in sommige gemeenten oudere personen in een rust- en verzorgingstehuis als alleenstaand werden opgegeven. Dit geeft een overschatting van het aantal oudere alleenstaanden in deze statistische buurten.

Om tot een fijnere analyse van de huishoudenssamenstelling te komen kan de liprotypologie worden gebruikt (van Imhoff & Keilman, 1991). De liprotypologie deelt de huishoudensposities van individuen in naar leeftijd en geslacht.

De posities in de **Liprotypologie** zijn als volgt:

- Kind bij een gehuwd paar (CMAR voor 'child of married couple')
- Kind bij een ongehuwd samenwonend paar (CUNM voor 'child unmarried couple')
- Kind in een éénoudergezin (C1PH voor 'child in one parent household')
- Alleenstaande (SING voor 'Single')
- Gehuwd persoon in een huishouden zonder inwonende kinderen (MAR0)
- Gehuwde persoon in een huishouden met inwonende kinderen (MAR+)
- Ongehuwd samenwonend in een huishouden zonder kinderen (UNM0)
- Ongehuwd samenwonend in een huishouden met kinderen (UNM+)
- Hoofd van een éénoudergezin (H1PA: 'head of one parent household')
- Inwonend bij voorgaande huishoudens (NFR voor 'non family related' of niet behorend tot het kerngezin)
- Overigen (OTHR voor 'other' of personen die behoren tot een atypisch huishouden)
- De laatste groep omvat personen in een collectief huishouden (COLL): het gaat hier vooral om rust- en verzorgingstehuizen maar ook opvangtehuizen voor jongeren en religieuze gemeenschappen vallen hieronder.

Tabel 3-08

Huishoudenspositie naar leeftijdsklasse en geslacht (procentuele verdeling) - Brussels Gewest 2001

mannen	CMAR	CUNM	C1PH	SING	MAR0	MAR+	UNM0	UNM+	H1PA	NFR	OTHR	COLL
0-4	64,4	11,9	18,9							3,4	1,2	0,2
5-9	65,4	7,7	23,8							1,7	1,0	0,3
10-14	64,6	5,6	27,3							1,0	1,1	0,4
15-19	63,4	3,5	27,2	2,5	0,0	0,0	0,1	0,1	0,0	1,4	1,2	0,6
20-24	42,2	1,3	17,1	23,1	2,9	1,9	4,0	1,0	0,1	2,3	3,3	0,7
25-29	14,1	0,3	6,1	39,8	9,1	11,3	10,0	3,4	0,4	1,7	3,3	0,5
30-34	5,3	0,1	3,2	38,1	8,7	26,5	6,9	6,0	1,1	1,0	2,4	0,6
35-39	2,8	0,1	2,6	34,7	6,0	38,0	4,1	6,6	1,8	0,6	1,8	0,8
40-44	1,9	0,0	2,3	33,0	5,4	42,8	3,2	5,7	3,0	0,4	1,3	1,1
45-49	1,0	0,0	2,0	30,8	7,9	45,2	3,0	4,0	3,5	0,3	1,2	1,1
50-54	0,5	0,0	1,7	30,2	15,8	40,0	3,3	2,3	3,7	0,3	1,1	1,1
55-59	0,2	0,0	1,1	29,2	28,8	30,7	3,3	1,3	2,7	0,5	1,0	1,1
60-64	0,0	0,0	0,6	26,3	40,4	23,4	3,1	0,7	2,2	0,8	1,0	1,4
65-69	0,0		0,2	23,6	51,2	16,3	2,8	0,4	1,6	1,1	0,9	1,8
70-74				23,7	58,2	10,0	2,3	0,2	1,3	1,2	0,8	2,3
75-79				24,3	60,5	6,1	2,2	0,2	1,3	0,9	0,9	3,4
80-84				26,6	57,6	4,5	2,2	0,1	1,4	0,9	1,1	5,7
85-89				35,3	43,6	3,3	1,6	0,1	1,8	1,1	1,1	12,2
90-94				39,8	30,8	1,7	1,2	0,1	2,3	1,3	1,2	21,5
95+				45,7	20,2	2,0	0,0	0,0	1,6	1,2	1,6	27,5
vrouwen	CMAR	CUNM	C1PH	SING	MAR0	MAR+	UNM0	UNM+	H1PA	NFR	OTHR	COLL
0-4	64,5	12,0	18,7							3,3	1,2	0,3
5-9	65,1	7,7	23,9							1,9	1,0	0,4
10-14	65,1	5,7	26,8							1,1	1,0	0,4
15-19	60,8	3,3	26,4	2,9	1,2	0,6	0,7	0,2	0,4	1,9	1,2	0,6
20-24	31,4	0,9	12,9	20,1	7,4	8,9	6,6	1,9	3,5	3,3	2,4	0,7
25-29	8,1	0,2	3,7	30,3	10,2	20,9	10,6	4,4	7,3	1,9	2,0	0,4
30-34	3,1	0,1	1,8	25,3	7,2	34,6	5,4	7,0	12,9	1,0	1,3	0,4
35-39	1,5	0,0	1,4	20,5	5,1	41,5	2,9	7,0	18,2	0,5	0,9	0,5
40-44	1,0	0,0	1,2	18,0	5,4	43,8	2,4	5,4	20,8	0,4	1,0	0,6
45-49	0,5	0,0	1,0	20,5	9,8	41,1	2,7	2,8	19,2	0,4	1,1	0,7
50-54	0,3	0,0	1,0	26,8	20,0	30,5	2,9	1,2	14,7	0,6	1,4	0,6
55-59	0,2	0,0	0,8	32,4	31,6	19,1	2,8	0,5	9,0	1,1	1,7	0,8
60-64	0,1	0,0	0,4	35,4	38,8	11,5	2,3	0,2	6,2	2,0	1,9	1,3
65-69	0,0		0,3	39,7	40,4	6,7	2,0	0,1	4,9	2,4	1,9	1,7
70-74			0,1	46,6	36,8	3,6	1,6	0,1	4,3	2,1	2,3	2,6
75-79				54,6	28,6	2,1	1,3	0,0	4,1	1,8	2,4	5,1
80-84				60,2	18,2	1,1	0,9	0,1	4,2	2,0	2,5	11,1
85-89				59,0	8,4	0,4	0,5	0,0	3,6	2,2	2,7	23,2
90-94				50,4	2,9	0,2	0,3	0,1	3,5	2,9	2,9	36,9
95+				43,0	1,0	0,1	0,2	0,0	3,8	3,7	4,2	44,0

Tabel 3-09

Huishousenspositie naar leeftijdsklasse en geslacht (relatieve vertegenwoordiging t.a.v. Belgische verdeling) - Brussels Gewest 2001

mannen	CMAR	CUNM	C1PH	SING	MARO	MAR+	UNMO	UNM+	H1PA	NFR	OTHR	COLL
0-4	0,9	0,8	1,6							1,0	2,1	1,8
5-9	0,9	1,0	1,6							0,9	2,5	2,8
10-14	0,9	1,0	1,6							0,7	2,5	2,9
15-19	0,9	0,8	1,5	2,3	1,6	0,6	0,8	0,9	3,3	0,8	1,9	2,3
20-24	0,7	0,6	1,3	2,2	1,4	1,4	0,7	0,6	1,5	1,0	1,8	1,5
25-29	0,6	0,5	1,0	2,0	0,8	0,8	0,8	0,6	1,3	0,8	1,6	0,9
30-34	0,5	0,6	0,9	2,0	1,0	0,7	1,0	0,8	1,5	0,7	1,6	1,1
35-39	0,5	0,5	0,8	2,1	1,0	0,7	1,0	1,0	1,3	0,7	1,6	1,4
40-44	0,6	0,5	0,7	2,1	0,9	0,7	1,0	1,1	1,2	0,6	1,2	1,8
45-49	0,6	0,6	0,7	2,0	0,7	0,8	1,0	1,1	1,2	0,5	1,1	1,7
50-54	0,7	1,2	0,7	2,0	0,7	0,8	1,0	1,0	1,3	0,5	1,0	1,6
55-59	0,9	0,7	0,8	2,0	0,7	0,9	1,1	1,1	1,4	0,7	0,9	1,4
60-64	0,9	1,1	0,9	1,8	0,7	1,1	1,1	1,2	1,4	0,9	0,9	1,4
65-69	1,8	0,0	0,7	1,7	0,8	1,1	1,0	1,2	1,1	1,1	0,7	1,6
70-74				1,5	0,9	0,9	1,0	0,8	0,8	1,0	0,6	1,4
75-79				1,3	1,0	0,8	1,1	0,9	0,7	0,7	0,6	1,2
80-84				1,2	1,0	0,7	1,1	0,6	0,6	0,5	0,7	1,0
85-89				1,2	1,1	0,8	1,0	0,8	0,5	0,3	0,5	0,9
90-94				1,1	1,3	0,7	0,9	1,5	0,5	0,2	0,5	0,9
95+				1,4	1,7	1,3	0,0	0,0	0,3	0,1	0,4	0,8
vrouwen	CMAR	CUNM	C1PH	SING	MARO	MAR+	UNMO	UNM+	H1PA	NFR	OTHR	COLL
0-4	0,9	0,9	1,6							0,9	2,1	2,0
5-9	0,9	1,0	1,6							1,0	2,6	2,9
10-14	0,9	1,0	1,5							0,8	2,4	2,8
15-19	0,8	0,8	1,5	2,5	3,5	3,2	0,7	0,4	1,9	1,0	1,8	2,3
20-24	0,7	0,6	1,2	2,3	1,2	1,6	0,6	0,6	1,5	1,2	1,9	1,7
25-29	0,6	0,6	1,0	2,2	0,8	0,8	0,9	0,6	1,3	1,0	1,7	1,3
30-34	0,7	0,5	1,0	2,5	1,0	0,7	1,0	0,8	1,4	0,9	1,7	1,7
35-39	0,7	0,7	0,9	2,7	1,0	0,7	1,0	1,1	1,5	0,7	1,5	1,8
40-44	0,8	0,5	0,8	2,4	0,8	0,7	0,9	1,1	1,6	0,8	1,5	1,9
45-49	0,7	0,6	0,7	2,1	0,7	0,8	0,9	1,0	1,6	0,8	1,5	1,8
50-54	0,8	0,3	0,9	2,0	0,6	0,8	0,9	1,0	1,7	1,1	1,3	1,4
55-59	1,1	0,4	1,0	1,9	0,7	0,8	1,0	1,0	1,6	1,5	1,3	1,2
60-64	1,3	2,0	1,0	1,8	0,7	0,8	1,0	0,7	1,3	1,8	1,2	1,2
65-69	0,6	0,0	1,3	1,6	0,8	0,7	1,0	0,8	1,0	1,8	1,0	1,0
70-74				1,3	0,8	0,6	1,0	0,5	0,8	1,2	0,9	0,9
75-79				1,2	0,9	0,6	0,9	0,4	0,7	0,7	0,8	0,9
80-84				1,2	0,9	0,6	0,9	0,7	0,7	0,5	0,7	0,9
85-89				1,2	1,1	0,6	0,8	0,1	0,6	0,3	0,7	0,9
90-94				1,3	1,1	0,6	1,1	1,0	0,7	0,3	0,7	0,9
95+				1,5	2,3	1,1	1,1	0,0	0,8	0,4	0,8	0,9

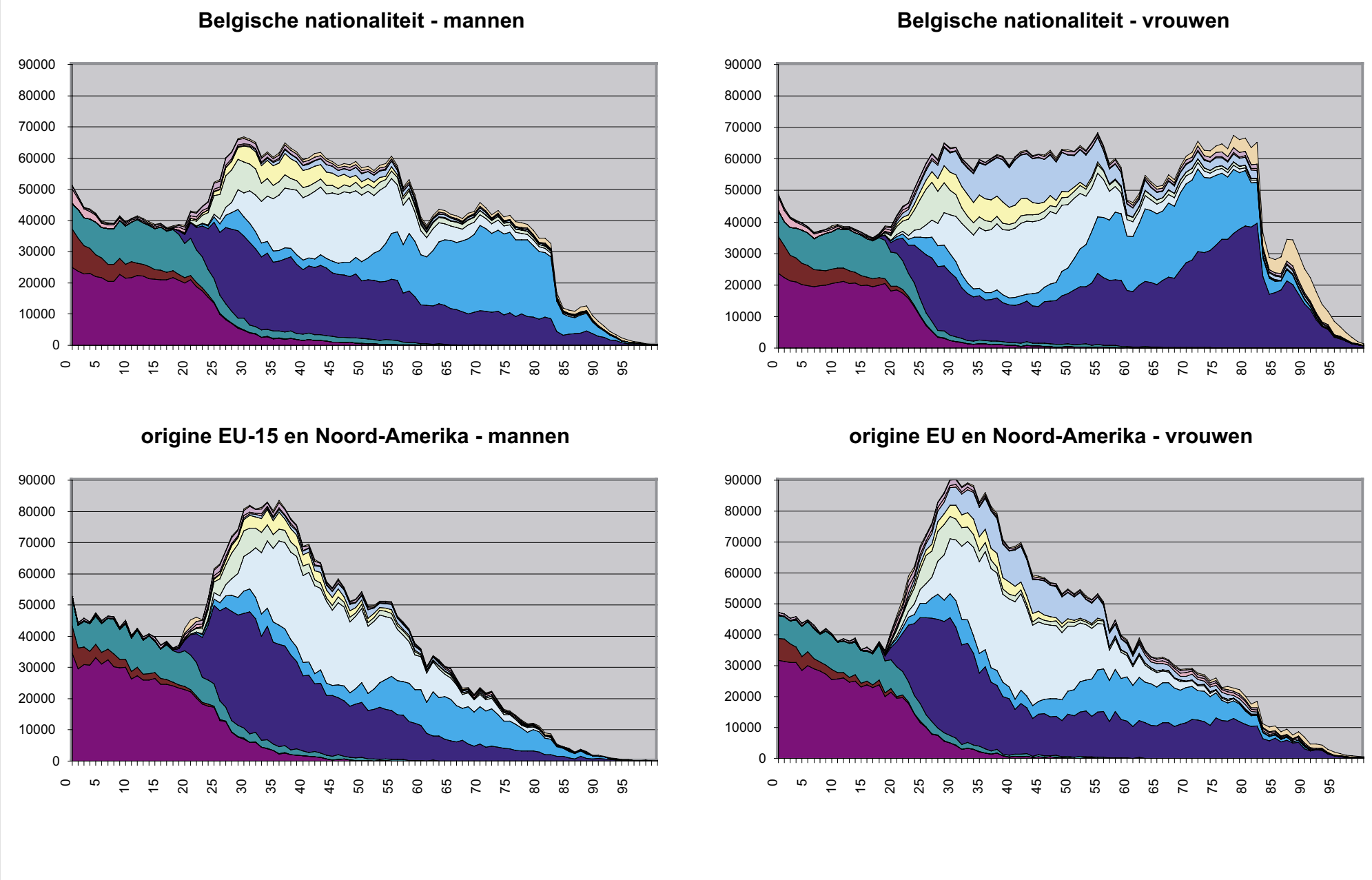
Een belangrijk voordeel van deze indeling is de mogelijkheid om aan elk individu een eigen huishoudenspositie toe te kennen. In combinatie met de leeftijd en het geslacht laat dit toe om de huishoudensstructuur van een bevolking te omschrijven en te vergelijken. In tabel 3-08 wordt voor het Brussels Gewest binnen elke leeftijdsgroep en voor beide geslachten de procentuele verdeling van de bevolking in 2001 gegeven.

Tabel 3-09 bevat de ratio's van dezelfde gegevens tegenover deze van het Rijk. Dit laat toe om aan te geven in welke mate een huishoudenspositie in Brussel over- of ondervertegenwoordigd is t.o.v. het nationaal niveau, los van de verschillen in bevolkingssamenstelling naar leeftijd en geslacht. Zo kunnen we vaststellen dat respectievelijk 12 % en 23 % van de mannen en vrouwen van 85 tot 89 jaar in een collectief huishouden verblijven (tabel 3-08). Op basis van tabel 3-09 stellen we vast dat de situatie in het Brussels Gewest daarmee niet fundamenteel verschilt van de rest van het land. Gezien de waarde zowel voor mannen als voor vrouwen onder de 1 ligt, zijn er in Brussel relatief gesproken zelfs minder personen uit die leeftijdsklasse in een collectief huishouden. Wat de alleenstaanden (SING) betreft liggen de Brusselse cijfers voor alle leeftijdsklassen boven de Belgische percentages en voor de jongste leeftijdsgroepen zelfs meer dan dubbel zo hoog.

Sinds het eind van de jaren zestig is er een toenemende diversificatie van levenslopen wat aanleiding geeft tot een versplintering van levensvormen. Het traditionele patroon (het ouderlijke huis verlaten om te huwen en relatief kort daarna kinderen te hebben) was in 1980 nog het dominant model, maar is tegenwoordig herleid tot één van de vele keuzemogelijkheden. Ook in de oudere leeftijdsgroepen zijn er intussen belangrijke veranderingen opgetreden. De toename van het aantal echtscheidingen heeft geleid tot een aangroei van alleenstaanden en monoparentale huishoudens. Tegelijk heeft de langere levensduur in goede gezondheid meer koppels intact gelaten, met een toename van het percentage gehuwden boven de zestig jaar als gevolg. Al deze veranderingen, die al duidelijk merkbaar waren in 1991 (Deboosere, Lesthaeghe et al., 1997), hebben in 2001 tot een grondige herverdeling van de bevolking naar huishoudenspositie geleid.

De nauwe samenhang tussen de gemaakte keuzes en de socio-economische en culturele samenstelling van de bevolking heeft ook aanleiding gegeven tot het ontstaan van specifieke ruimtelijke patronen naar leefvorm. Die patronen ontstaan ondermeer omdat het tempo waarop nieuwe leefvormen worden opgenomen verschillend is naargelang de bevolkingsgroep en de regio.

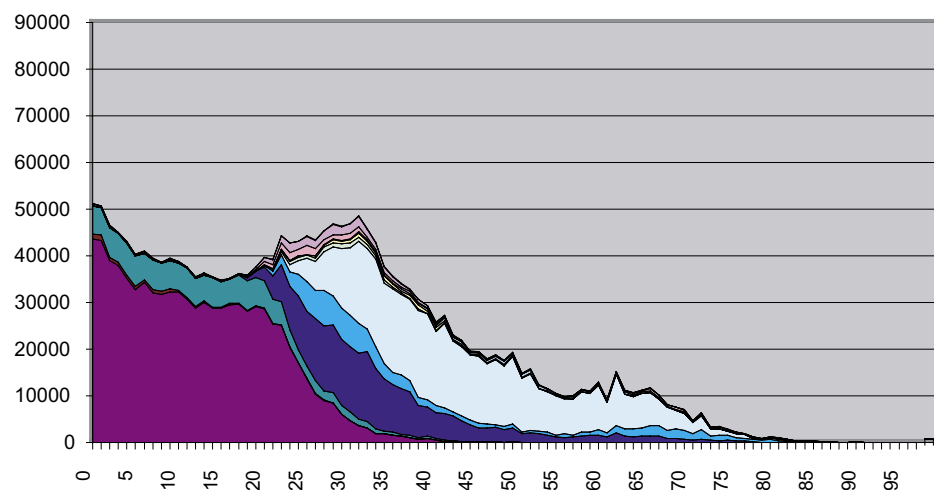
Ook binnen het Brussels Gewest is er een aanzienlijke diversiteit in huishoudenssamenstelling. Het Brussels Gewest verenigt op zijn grondgebied immers de meest extreme socio-economische posities en een brede waaier aan culturele patronen. De spreiding van éénpersoonshuishoudens is hier een duidelijke illustratie van (Willaert & Deboosere, 2006: kaart 21, p. 57).



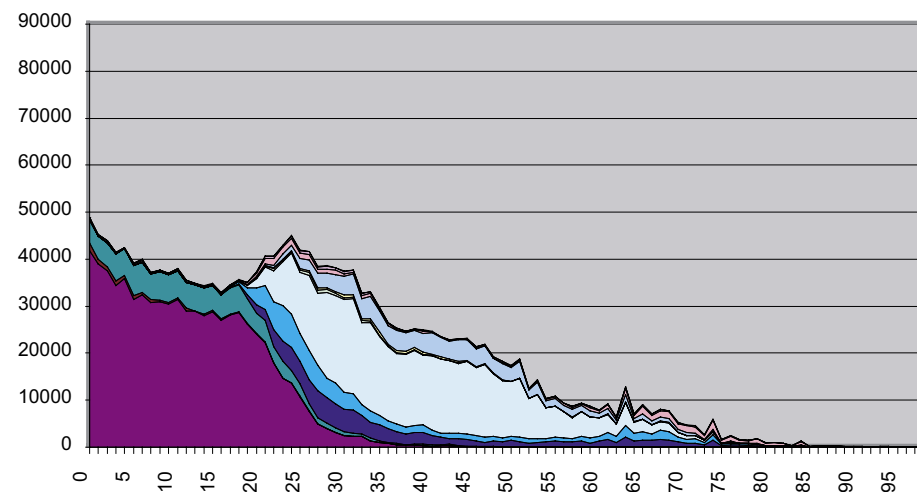
In figuur 3-07 wordt voor de belangrijkste nationaliteitsgroepen de verdeling van de mannen en vrouwen naar huishoudenspositie en leeftijd weergegeven. Om de vergelijking gemakkelijker te maken zijn de cijfers gestandaardiseerd door alle proporties te herberekenen in functie van 100.000 mannen en vrouwen jonger dan 1 jaar samen. De figuren geven de structuurverschillen weer in de verdeling over de verschillende huishoudensposities naar leeftijd en geslacht. (Om het juiste aandeel van elke groep binnen de totale bevolking correct in te schatten

verwijzen we naar figuur 3-06). In figuur 3-07 komen de structuurverschillen duidelijk aan bod. Bij de vrouwen van Belgische nationaliteit valt bijvoorbeeld de hoge piek op van alleenstaanden boven de zeventig jaar. Een dergelijke piek is volledig afwezig bij de andere bevolkingsgroepen, die ook veel minder ouderen in het algemeen tellen. Bij de Marokkaanse bevolking stellen we dan weer de quasi afwezigheid vast van ongehuwd samenwonenden met kinderen.

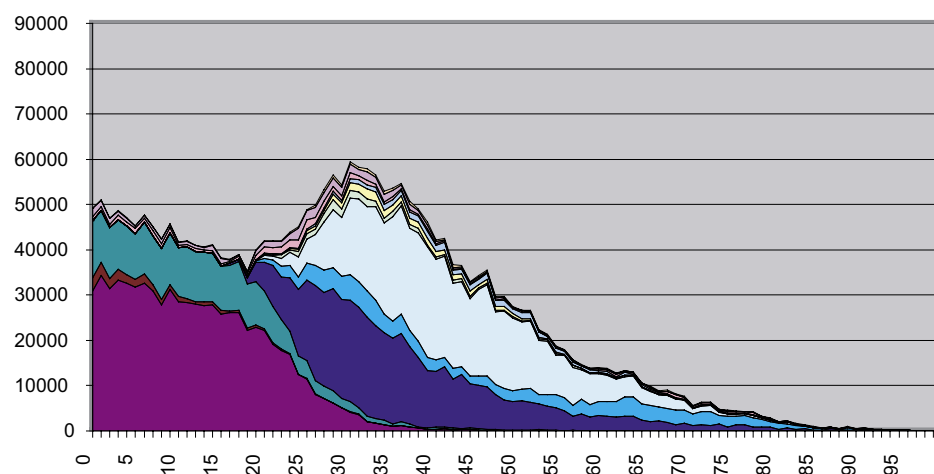
Marokkaanse origine - mannen



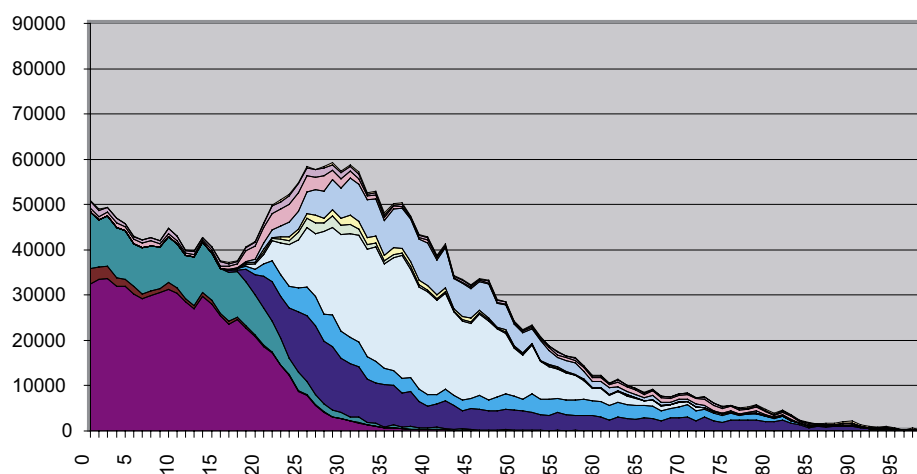
Marokkaanse origine - vrouwen



Overige landen van oorsprong - mannen



Overige landen van oorsprong - vrouwen



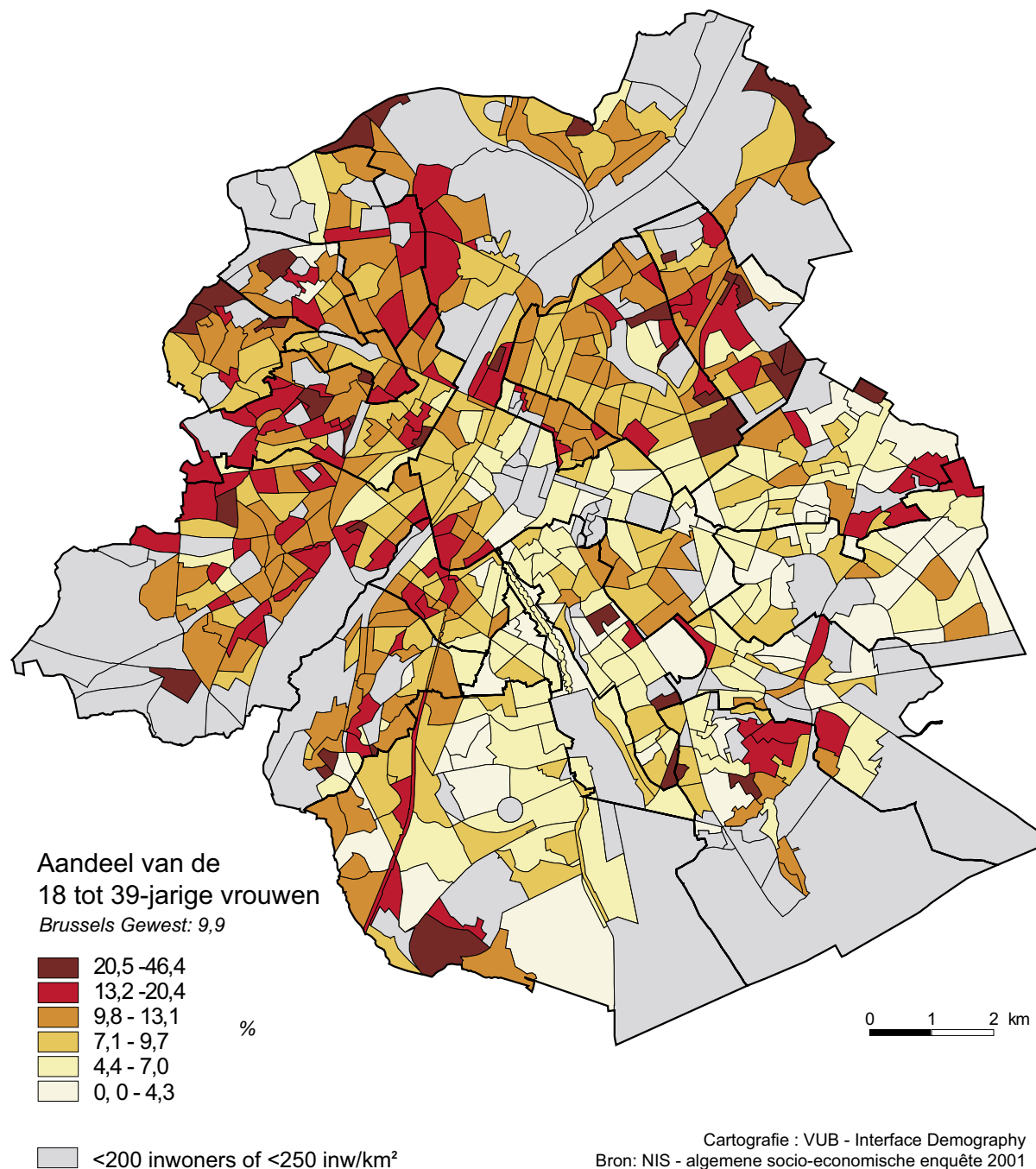
- CMAR: kind bij een gehuwd paar
- C1PH: kind in een éénoudergezin
- MAR0: gehuwd persoon zonder kinderen
- UNM0: ongehuwd samenwonend zonder kinderen
- H1PA: hoofd van éénoudergezin
- OTHR: overige

- CUNM: kind bij een ongehuwd samenwonend paar
- SING: alleenstaande
- MAR+: gehuwd persoon met inwonende kinderen
- UNM+: ongehuwd samenwonend met kinderen
- NFR: inwonend niet behorend tot het kerngezin
- COLL: persoon in een collectief huishouden

Het Brussels Gewest telt een zeer hoog aantal alleenstaande moeders. Alleenstaande moeders bevinden zich vaak in een precaire socio-economische situatie wat gevolgen heeft voor de gezondheid. De kaart van de alleenstaande moeders tussen 18 en 39 jaar (kaart 3-06) volgt het klassieke patroon van de achtergestelde buurten in het Brussels echter niet. Het feit dat in de buurten met een hoog aantal niet-Europese migranten, ondanks de lage socio-economische status, het aantal alleenstaande moeders niet boven het gewestelijk gemiddelde komt is hier niet vreemd aan. Het welvarende zuidoostelijke deel van het Brussels Gewest heeft wel de laagste percentages alleenstaande moeders. Het is niet uitgesloten dat deze spreiding ook ten dele het gevolg is van migratie na echtscheiding. Statistische buurten met zeer hoge percentages alleenstaande moeders blijken in een aantal gevallen samen te vallen met sociale woonwijken.

Kaart 3-06

Alleenstaande moeders (18-39 jaar)



9. Een demografische synthese van het Brussels Gewest

Een stedelijke omgeving heeft een eigen patroon aan leefvormen dat afwijkt van meer landelijke of kleinstedelijke patronen. Het Brussels Gewest wordt bijvoorbeeld vooral gekenmerkt door een zeer hoge proportie alleenstaanden over alle leeftijden heen en door een verregaande gezinsverdunding. Tegelijk is de demografische structuur van de stad het resultaat van het vestigingspatroon van de vele inwijkelingen uit buiten- en binnenland. Bij twintigers is bijvoorbeeld het aantal alleenstaanden twee- tot driemaal hoger dan in Vlaanderen en Wallonië. Gezien veel gezinnen met kinderen de stad hebben verlaten, wordt de samenstelling bij jongvolwassenen gedomineerd door diegenen die in de stad zijn aangekomen (overheersend singles). Binnen de stad heeft de vestiging van niet-Europese migranten een tweede ruimtelijke structuur tot stand gebracht met een patroon van vroegtijdig huwen en ouderschap.

De grote heterogeniteit van de Brusselse bevolking maakt het moeilijk om een demografisch beeld te schetsen dat alle demografische componenten samenvat. Om tot een analyse te komen waarbij leeftijdsgroep, geslacht en leefvorm samen in beeld worden gebracht is de lipro-typologie uitstekend geschikt.

Voor alle statistische buurten met minstens 200 inwoners in een privaat huishouden (604 statistische buurten) werd binnen de leeftijdsgroepen 18-39, 40-59 en 60+ de proportie personen berekend naar huishoudenpositie volgens de lipro-indeling. Gezien de kleine populaties per statistische buurt werden alleen de meest voorkomende combinaties weerhouden (alleenstaanden, gehuwden met en zonder kinderen en alleenstaande ouders voor de drie leeftijdsgroepen, ongehuwd samenwonenden met en zonder kinderen voor de twee jongste leeftijdsgroepen). Deze combinaties werden via een principale componentenanalyse (PCA) herleid tot acht factoren die samen 80 % van de variantie verklaren. Deze factoren werden op hun beurt gebruikt om via clusteranalyse een buurttypologie op te stellen. De gevolgde techniek laat toe buurten te typeren aan de hand van overwegend voorkomende demografische kenmerken. Het spreekt vanzelf dat het hier alleen gaat om hogere of lagere intensiteiten van kenmerken die in het gehele gewest voorkomen. Een dergelijke analyse heeft het voordeel dat ze een complexe werkelijkheid probeert te structureren en meer bevattelijk samen te vatten. Ze doet echter deels onrecht aan de grote interne diversiteit. Bovendien gaat het om een onder- of oververtegenwoordiging van leefvormen in vergelijking met de gewestelijke gemiddelden. Zelfs het type buurt met het kleinste aantal jongere singles haalt in Brussel nog altijd veel hogere percentages dan in Vlaanderen of Wallonië. De weerhouden types delen het Brussels Gewest in voor zover er een eigen leefpatroon met specifieke kenmerken ten opzichte van het gewestelijke patroon opduikt.

Tabel 3-10

Huishoudenspositie vrouwen naar leeftijdsklasse: meest opvallen de kenmerken van de typologie

		Type 1	Type 2	Type 3	Type 4	Subtype 1b	Subtype 4b	Brussels Gewest	Vlaanderen	Wallonië
N inwoners		432425	176588	198613	158406	29371	48637	966032		
% bevolking van het Brussels Gewest		44,4	18,1	20,4	16,3	3	5	99,2		
Aantal buurten		280	80	117	127	26	42	604		
huishoudens-positie	leeftijds-klasse	%	%	%	%	%	%	%	%	%
child	20-24	46,6	42,6	34,8	65,2	57,9	74,6	45,4	63,6	58,1
	25-29	12,0	14,5	7,8	19,8	14,0	28,5	12,1	18,9	17,9
	30-34	4,4	6,7	3,7	6,6	3,5	9,6	4,9	6,4	6,6
single	20-24	17,5	12,6	36,4	13,6	7,6	9,8	20,1	6,4	8,6
	25-29	24,0	17,9	48,4	25,6	14,4	21,5	30,3	11,1	11,4
	30-34	19,4	15,3	42,7	22,2	10,3	18,2	25,3	8,2	8,1
mar0	20-24	7,2	11,1	5,6	4,2	3,9	2,3	7,4	6,2	5,2
	25-29	10,3	8,8	9,6	13,3	6,6	11,3	10,2	15,0	10,5
	30-34	6,3	5,5	8,2	10,6	4,3	8,3	7,2	8,5	5,6
mar+	20-24	7,7	18,8	4,4	2,2	11,3	1,3	9,0	4,8	5,3
	25-29	22,6	36,9	10,7	15,1	33,9	14,5	20,9	28,4	27,4
	30-34	36,5	47,6	22,7	36,8	37,6	40,7	34,7	55,5	49,2
unm0	20-24	8,0	2,4	8,5	6,6	3,3	4,3	6,6	11,2	9,5
	25-29	11,7	3,5	12,8	12,4	4,2	9,2	10,6	13,7	10,4
	30-34	5,5	2,9	6,7	5,9	2,1	5,7	5,4	5,7	4,6
unm+	20-24	3,1	1,1	1,2	1,1	3,6	1,1	1,9	2,6	4,9
	25-29	6,5	2,5	2,7	4,9	3,7	4,8	4,4	6,1	10,1
	30-34	9,4	3,6	5,4	6,5	5,8	6,7	7,0	7,1	10,7
h1pa	20-24	4,1	4,4	2,8	1,1	7,4	0,7	3,5	1,3	3,9
	25-29	9,5	9,8	4,1	4,0	21,2	3,9	7,3	3,7	8,8
	30-34	16,3	15,1	8,2	8,7	34,9	7,8	12,9	6,8	13,0

Een vrij leesbare structuur ontstaat wanneer we vier buurttypes weerhouden (tabel 3-10, 3-11 en kaart 3-07).

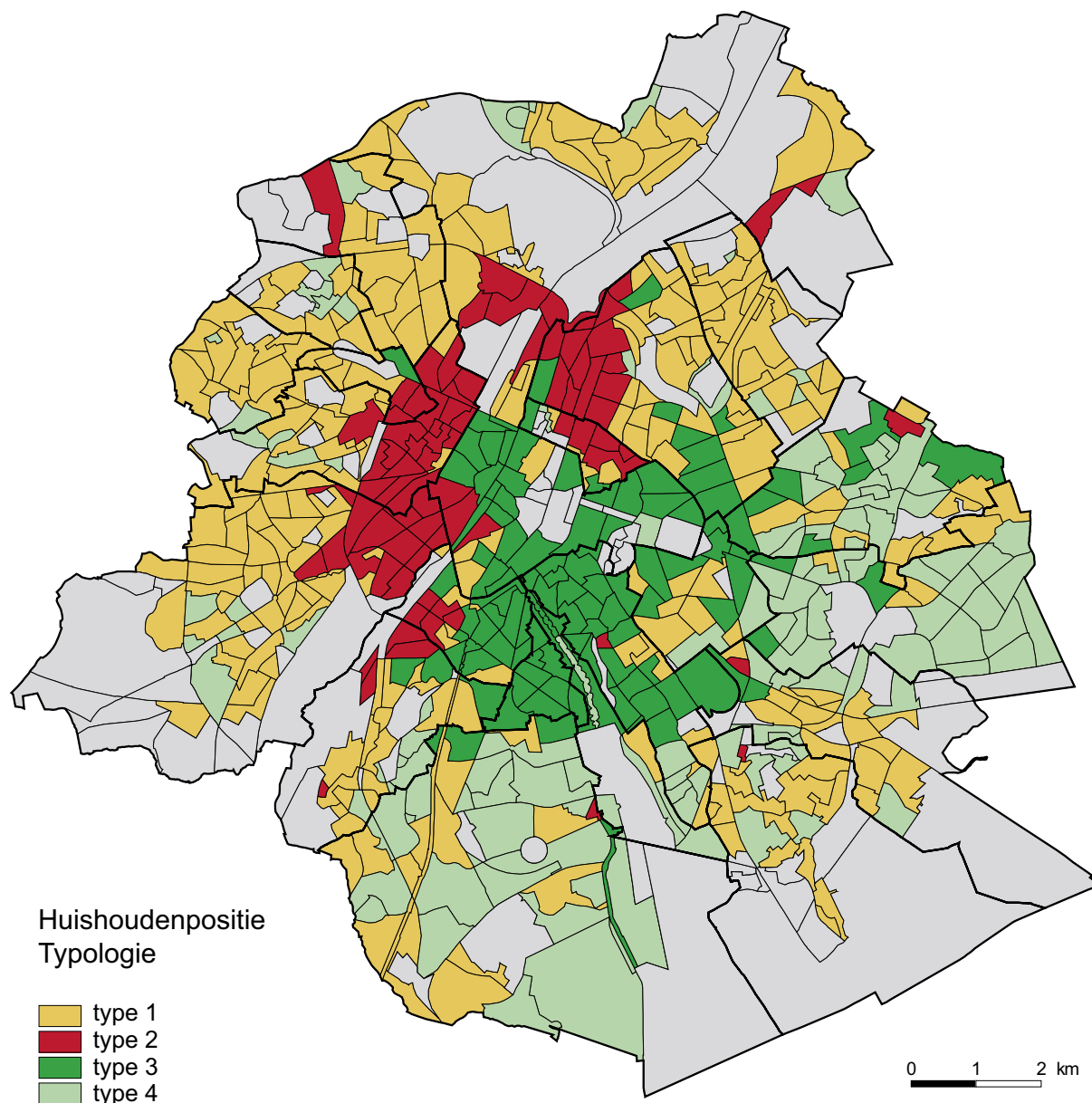
In tabel 3-11 is voor elke type een gedetailleerde tabel opgenomen met de procentuele distributie van elke leefvorm naar leeftijd en geslacht. Tabel 3-10 geeft enkel de meest opvallende kenmerken weer. Twee subtypes die een kleiner aantal buurten omvatten worden ook in deze tabel opgenomen, maar worden niet apart voorgesteld op kaart. Hier duiden we kort de typische kenmerken aan voor zover ze afwijken van de gewestelijke gemiddelden. Daarbij concentreren we ons op de huishoudenspositie van twintigers en vroege dertigers. In deze levensfase van

gezinsvorming komen de veranderingen in leefvormen («tweede demografische transitie» (Lesthaeghe & van de Kaa, 1986)) immers het sterkste tot uiting. De brede waaier aan keuzemogelijkheden in levenslopen leidt hier tot een grote diversiteit in de verdeling van huishoudensposities. Voor de overzichtelijkheid hebben we tabel 3-10 beperkt tot huishoudensposities bij vrouwen van 20 tot 34 jaar. In buurten van het type 3 wonen bijvoorbeeld 34,8 % van de vrouwen tussen 20 en 24 nog bij hun ouders terwijl dit percentage oploopt tot 65,2 in type 4. Het zijn vooral alleenstaande vrouwen die goed vertegenwoordigd zijn in de buurten van type 3 met 36,4 % van de 20 tot 24-jarige vrouwen en zelfs 48,4 % van de 25 tot 29-jarige vrouwen. Ter

vergelijking werd voor de overeenkomstige groepen de procentuele verdeling weergegeven voor het Brussels Gewest als geheel en voor Vlaanderen en Wallonië.

De vier buurttypes vormen vrijwel homogeen aanéengesloten zones.

Type 1 vormt het basistype, telt 280 van de 604 statistische buurten en ongeveer de helft van de hoofdstedelijke bevolking. Het omvat bijna de volledige buitenste zone van het Gewest met uitzondering van het zuidoostelijke kwadrant. Gezien haar aandeel binnen het gewest is het evident dat de leefvormen in deze buurten sterk gelijken op de gewestelijke



Huishoudenpositie Typologie

- type 1
- type 2
- type 3
- type 4

<200 inwoners of <250 inw/km²

Cartografie : VUB - Interface Demography
Bron: NIS - algemene socio-economische enquête 2001

gemiddelden. Er zijn wel een paar duidelijke accenten zoals een sterkere aanwezigheid van gehuwde paren met kinderen in de leeftijdsgroep 40-59 en van gehuwde paren zonder kinderen boven de 60 jaar.

Binnen deze cirkelvormige zone vinden we twee andere belangrijke en sterk homogene types met elk ongeveer een vijfde van de bevolking.

Type 2 is samengesteld uit buurten met een duidelijk etnisch patroon (vroegtijdig huwen snel gevolgd door ouderschap). Hier woont 18 % van de hoofdstedelijke bevolking verspreid over 80 buurten. Het is de klassieke sikkelvormige zone die vertrekt vanuit het westelijk deel van Sint-Gillis en het noordelijk deel van Vorst over Kuregem, Laag-Molenbeek, een deel van Koekelberg en Laken, en eindigt in Sint-Joost-ten-Node en het westelijk deel van Schaarbeek. Binnen de vijfhoek sluit de zuidwestpunt hierbij aan. Hoewel het aantal alleenstaande jonge vrouwen aanzienlijk hoger ligt dan in Vlaanderen of Wallonië, zijn de percentages naar Brusselse normen laag. Er is veel minder cohabitatie zonder kinderen, terwijl het aantal alleenstaande moeders vrij hoog is.

Binnen deze zone komen subzones voor met afwijkende accenten. Bijvoorbeeld zijn er in Kuregem, minder nog dan in de rest van de zone, vrijwel geen ongehuwd samenwonenden met kinderen. De wijk telt wel vrij veel oudere alleenstaanden.

Type 3 omvat iets meer inwoners dan type 2 maar is eveneens overwegend samengesteld uit buurten met een hoge bevolkingsdichtheid. In totaal wonen hier bijna 200.000 mensen in 117 statistische buurten. Net als type 2 heeft type 3 een relatief jonge bevolking. Opvallend zijn de extreem hoge aantallen alleenstaande jongeren. Maar ook onder de oudere groep volwassenen tot 60 jaar vinden we zeer veel alleenstaanden. Hoewel type 3 een aantal buurten telt met een hoge concentratie niet-Europese migranten met leefpatronen die bij type 2 aanleunen, ligt de cohabitatie zonder kinderen hier het hoogst van het Gewest. Het aantal jonge vrouwen met kinderen is het laagst van het gehele Gewest. Dit type valt grotendeels samen met het meest migratiegevoelige gebied van het Brussels Gewest.

Type 4 omvat 16 % van de bevolking, verspreid over 127 buurten. Het type valt uiteen in twee belangrijke zones in het zuid-oosten doorsneden door het Zoniënwoud en buurten van types 1 en 3. Een eerste concentratie is gesitueerd in Ukkel rond het observatorium, een tweede in het meest oostenlijk deel van Sint-Pieters-Woluwe, met uitlopers naar Watermaal-Bosvoorde en Sint-Lambrechts-Woluwe. Hetzelfde type buurt komt verspreid ook voor in Evere, Neder-over-Heembeek, Ganshoren en Sint-Agatha-Berchem. Deze buurten lijken model te staan voor huishoudens in de leeftijdsgroep van 40 tot 59 jaar met nog inwonende kinderen. In het algemeen zijn de huishoudens eerder van het traditionele type. Ze sluiten zeer goed aan bij de typische «banlieu»-gemeenten rond Brussel. Veertigers

behoren het vaakst tot hoog opgeleide tweeverdieners met kinderen. Opvallend is, in vergelijking met de rest van Brussel, het groot aantal late thuisverlaters. De jongeren in deze welvarende wijken volgen vaak hogere studies en blijven langer bij de ouders inwonen. De percentages komen echter nog nauwelijks boven deze van het Vlaamse gewest uit. Binnen dit vierde type kunnen we subtype 4b onderscheiden met een nog hogere proportie jongeren die in het ouderlijk huis blijven wonen en met een nog meer uitgesproken samenhang met hoge inkomens en duurder woningen. Dit komt overeen met het zogenaamde «vergulde nest»-fenomeen, dat ook aanwezig is in de hogere inkomensgemeenten rond Brussel. Veel jonge volwassenen verkiezen in het ouderlijke huis te blijven inwonen en hebben niet de neiging om zelfstandig te gaan wonen zolang ze geen eigen relatie hebben opgebouwd. Bovendien behoudt een belangrijk deel van de studerende jongeren wel een domicilie in het ouderlijk huis, maar woont in werkelijkheid in een studentenkot of zelfs al in een volwaardige eigen woning of appartement. Inwonen bij de ouders is dan vaak gereduceerd tot het zogenaamde «hotelgezin» voor weekendverblijf en vuile was.

Tenslotte zijn er, her en der verspreid over het gewest, buurten met een specifiek leefpatroon. Hoewel ze voorkomen als een subtype (1b) van het eerste type leunen ze over het algemeen zeer nauw aan bij de buurten van het type 2. Ze tellen een hoog aandeel 25 tot 29-jarige gehuwde vrouwen met kinderen en relatief weinig ongehuwd samenwonenden zonder kinderen. Hun belangrijkste bijkomende kenmerk is het zeer hoog aantal alleenstaande moeders. Zoals reeds uit de kaart van alleenstaande moeders (kaart 6-06) kon worden afgeleid blijkt het voor de meeste van die buurten om sociale woonwijken te gaan. Het beleid van prioritaire toewijzing van sociale woningen aan kindrijke gezinnen met een bescheiden inkomen verklaart wellicht een deel van deze typische samenstelling (zie bijlage 3).

Tabel 3-11 Huishoudensposities naar leeftijdsklasse en geslacht: typologie (procentuele verdeling)

leeftijdsgroep	CMAR	CUNM	CH1PA	SING	MAR0	MAR+	UNMO	UNM+	H1PA	NFR	OTHR	COLL
Type 1 mannen												
0-4	60,50	15,19	20,72	0,00	0,00	0,00	0,00	0,00	0,00	2,25	1,15	0,19
5-9	60,90	9,70	27,07	0,00	0,00	0,00	0,00	0,00	0,00	1,14	1,05	0,14
10-14	59,78	7,16	31,05	0,00	0,00	0,00	0,00	0,00	0,00	0,78	1,03	0,20
15-19	58,31	4,55	31,39	2,33	0,02	0,01	0,16	0,11	0,02	1,50	1,25	0,37
20-24	41,21	1,65	21,03	19,42	2,59	1,71	5,04	1,64	0,11	2,29	3,09	0,22
25-29	13,91	0,46	7,18	33,52	10,08	12,46	11,66	5,59	0,40	1,72	2,76	0,27
30-34	5,24	0,22	3,41	31,61	8,49	29,75	7,80	8,86	1,21	1,11	2,11	0,19
35-39	2,90	0,07	3,05	29,38	5,38	40,83	4,36	9,19	2,09	0,63	1,82	0,29
40-44	2,03	0,03	2,71	28,26	5,30	45,56	3,27	7,10	3,48	0,43	1,38	0,43
45-49	1,06	0,03	2,31	27,21	8,20	46,88	3,22	4,86	4,14	0,34	1,28	0,47
50-54	0,62	0,06	1,91	27,77	18,66	38,51	3,90	2,65	3,66	0,41	1,14	0,71
55-59	0,31	0,02	1,34	25,50	33,65	28,25	4,12	1,40	2,86	0,61	1,15	0,78
60-64	0,03	0,01	0,66	24,48	45,88	18,82	4,15	0,89	1,98	0,80	1,06	1,23
65-69	0,02	0,00	0,22	21,33	56,17	12,92	3,37	0,46	1,58	1,11	1,11	1,70
70-74	0,00	0,00	0,05	22,06	61,53	8,49	2,54	0,22	1,28	1,19	0,84	1,80
75-79	0,02	0,00	0,00	23,92	61,56	5,52	2,65	0,18	1,29	0,78	0,93	3,15
80-84	0,00	0,00	0,00	26,59	58,60	4,08	2,36	0,11	1,11	0,97	0,83	5,33
85-89	0,00	0,00	0,00	35,28	43,27	3,38	1,63	0,06	1,98	1,11	0,99	12,30
90-94	0,00	0,00	0,00	42,68	26,98	2,12	1,59	0,00	2,29	1,41	1,76	21,16
95+	0,00	0,00	0,00	47,92	19,79	3,13	0,00	0,00	2,08	1,04	3,13	22,92
Type 2 mannen												
0-4	70,49	4,35	17,32	0,00	0,00	0,00	0,00	0,00	0,00	6,60	1,13	0,10
5-9	73,05	3,34	19,18	0,00	0,00	0,00	0,00	0,00	0,00	3,59	0,76	0,08
10-14	74,44	2,58	20,78	0,00	0,00	0,00	0,00	0,00	0,00	1,24	0,90	0,06
15-19	74,20	1,25	19,71	2,16	0,13	0,01	0,04	0,07	0,03	1,42	0,89	0,06
20-24	50,20	0,49	10,97	20,64	4,96	3,91	1,67	0,47	0,21	2,90	3,44	0,14
25-29	21,02	0,19	5,32	34,38	9,00	18,44	3,30	1,49	0,55	2,53	3,57	0,20
30-34	7,82	0,03	3,68	35,51	7,43	34,07	2,96	2,60	1,25	1,42	2,89	0,33
35-39	3,86	0,04	2,22	34,16	4,98	44,56	1,90	3,23	1,92	0,77	1,94	0,41
40-44	1,71	0,08	1,78	33,01	4,12	48,54	1,95	3,19	3,08	0,54	1,54	0,46
45-49	0,89	0,04	1,45	29,97	5,77	52,32	1,88	2,01	3,64	0,29	1,26	0,46
50-54	0,36	0,00	1,17	31,06	9,64	48,85	2,26	1,19	3,83	0,36	0,76	0,52
55-59	0,17	0,00	0,54	29,65	18,60	43,78	1,81	0,76	2,54	0,59	0,73	0,82
60-64	0,06	0,00	0,26	25,56	25,59	41,66	1,23	0,50	2,49	1,08	0,97	0,59
65-69	0,04	0,00	0,11	25,54	34,56	31,78	1,66	0,32	2,27	1,98	0,72	1,01
70-74	0,00	0,00	0,05	27,62	43,60	19,76	1,59	0,21	1,96	2,39	1,33	1,49
75-79	0,00	0,00	0,17	30,90	48,13	10,27	2,04	0,17	2,04	2,80	1,19	2,29
80-84	0,00	0,00	0,00	32,89	45,58	7,85	3,01	0,00	1,84	2,67	1,50	4,67
85-89	0,00	0,00	0,00	46,83	33,73	4,76	2,78	0,00	0,79	2,78	0,40	7,94
90-94	0,00	0,00	0,00	50,00	30,30	3,03	3,03	1,52	1,52	4,55	1,52	4,55
95+	0,00	0,00	0,00	70,83	12,50	0,00	0,00	0,00	0,00	4,17	0,00	12,50
Type 3 mannen												
0-4	62,10	13,89	20,13	0,00	0,00	0,00	0,00	0,00	0,00	2,24	1,52	0,12
5-9	63,47	8,25	25,79	0,00	0,00	0,00	0,00	0,00	0,00	1,17	1,21	0,11
10-14	62,63	5,95	29,17	0,00	0,00	0,00	0,00	0,00	0,00	0,82	1,35	0,07
15-19	58,63	3,74	29,24	4,48	0,02	0,00	0,24	0,02	0,12	1,18	1,45	0,87
20-24	29,51	0,97	13,85	38,85	2,28	1,03	5,17	0,78	0,16	1,56	3,76	2,08
25-29	7,42	0,20	4,08	55,22	7,63	5,69	11,97	2,02	0,27	0,98	3,68	0,84
30-34	2,87	0,04	2,02	53,06	8,84	15,71	8,08	4,27	0,88	0,57	2,60	1,05
35-39	1,60	0,04	1,60	48,99	6,58	26,11	4,96	4,78	1,57	0,46	2,13	1,18
40-44	1,24	0,01	1,53	47,61	5,86	29,61	3,49	4,84	2,46	0,31	1,43	1,61
45-49	0,72	0,00	1,41	43,83	7,94	33,69	3,15	3,34	2,83	0,25	1,17	1,68
50-54	0,36	0,00	1,40	42,12	13,06	32,07	2,61	1,97	3,69	0,15	1,12	1,45
55-59	0,17	0,00	0,81	43,20	20,89	25,38	2,35	1,31	2,93	0,25	1,12	1,58
60-64	0,03	0,00	0,47	37,76	32,11	20,91	2,55	0,55	2,22	0,77	1,13	1,51
65-69	0,00	0,00	0,13	34,48	41,35	15,47	2,23	0,40	1,97	1,00	0,77	2,20
70-74	0,00	0,00	0,04	33,60	47,63	9,86	2,21	0,12	1,42	1,46	0,83	2,84
75-79	0,00	0,00	0,00	31,55	52,65	6,29	1,49	0,05	1,44	1,24	0,89	4,41
80-84	0,00	0,00	0,00	32,60	52,56	5,22	1,28	0,00	1,19	0,82	1,83	4,49
85-89	0,00	0,00	0,00	40,33	41,67	3,67	1,50	0,00	1,83	0,83	1,50	8,67
90-94	0,00	0,00	0,00	41,67	37,28	0,88	0,88	0,00	3,07	1,32	0,00	14,91
95+	0,00	0,00	0,00	44,64	25,00	0,00	0,00	0,00	1,79	0,00	1,79	26,79
Type 4 mannen												
0-4	69,90	12,94	13,47	0,00	0,00	0,00	0,00	0,00	0,00	2,30	0,95	0,42
5-9	70,51	7,84	19,29	0,00	0,00	0,00	0,00	0,00	0,00	1,06	0,96	0,35
10-14	65,97	5,73	25,11	0,00	0,00	0,00	0,00	0,00	0,00	1,41	1,31	0,46
15-19	65,79	3,71	25,98	1,22	0,00	0,00	0,18	0,08	0,05	1,37	1,17	0,46
20-24	50,90	2,08	23,08	12,70	1,34	0,50	3,28	0,50	0,12	2,18	2,78	0,53
25-29	19,55	0,54	9,45	30,13	10,20	8,27	12,28	3,47	0,43	1,70	3,36	0,61
30-34	6,69	0,23	4,61	29,60	11,80	28,03	8,26	6,71	0,62	0,84	1,67	0,93
35-39	3,34	0,04	3,36	26,17	8,56	42,87	5,24	6,41	1,44	0,68	1,28	0,60
40-44	2,41	0,04	2,93	25,05	6,27	49,02	4,18	6,03	2,11	0,26	0,90	0,80
45-49	1,41	0,02	2,67	24,17	9,00	49,78	3,20	4,61	2,93	0,35	1,02	0,86
50-54	0,55	0,00	1,98	21,58	17,36	46,66	3,33	2,65	3,74	0,24	1,23	0,69
55-59	0,18	0,00	1,45	22,47	33,88	32,22	3,67	1,72	2,21	0,45	0,83	0,92
60-64	0,06	0,00	0,92	20,13	49,92	19,99	2,99	0,67	2,26	0,47	0,92	1,68
65-69	0,00	0,00	0,17	18,45	60,87	12,95	2,82	0,30	1,10	0,64	0,88	1,82
70-74	0,00	0,00	0,03	18,83	66,26	8,03	2,20	0,08	0,99	0,46	0,62	2,50
75-79	0,00	0,00	0,00	18,85	67,69	5,82	1,90	0,09	1,12	0,49	0,86	3,17
80-84	0,00	0,00	0,00	21,40	63,01	4,11	2,06	0,00	1,80	0,30	1,00	6,32
85-89	0,00	0,00	0,00	29,58	48,44	2,50	1,35	0,10	1,67	0,83	1,04	14,48
90-94	0,00	0,00	0,00	32,13	33,93	1,20	0,60	0,00	2,10	0,60	1,20	28,23
95+	0,00	0,00	0,00	34,78	20,29	2,90	0,00	0,00	1,45	1,45	0,00	39,13

leeftijdsgroep	CMAR	CUNM	CH1PA	SING	MAR0	MAR+	UNM0	UNM+	H1PA	NFR	OTHR	COLL
Type 1	vrouwen											
0-4	59,99	15,41	21,05	0,00	0,00	0,00	0,00	0,00	0,00	2,25	1,13	0,17
5-9	60,92	9,74	26,87	0,00	0,00	0,00	0,00	0,00	0,00	1,32	0,95	0,21
10-14	58,90	7,34	31,37	0,00	0,00	0,00	0,00	0,00	0,00	1,13	1,06	0,20
15-19	56,92	4,21	30,69	2,17	0,78	0,38	0,91	0,21	0,38	1,77	1,26	0,31
20-24	30,66	1,28	14,68	17,54	7,24	7,65	8,00	3,11	4,05	3,01	2,39	0,41
25-29	7,87	0,24	3,85	24,04	10,32	22,63	11,72	6,52	9,54	1,45	1,62	0,21
30-34	2,56	0,07	1,76	19,37	6,29	36,46	5,48	9,43	16,29	0,87	1,15	0,28
35-39	1,55	0,05	1,48	15,97	4,31	41,44	2,89	8,94	21,88	0,42	0,79	0,29
40-44	0,93	0,04	1,33	15,36	5,23	42,87	2,65	6,17	23,84	0,34	1,00	0,24
45-49	0,54	0,02	1,19	19,17	10,41	38,85	3,29	3,24	21,16	0,45	1,28	0,39
50-54	0,38	0,01	1,08	26,87	21,95	27,45	3,34	1,32	15,04	0,61	1,50	0,44
55-59	0,20	0,01	0,85	32,33	34,42	16,53	3,19	0,58	8,43	1,16	1,73	0,57
60-64	0,08	0,02	0,35	35,36	41,10	9,79	2,61	0,22	5,79	1,72	1,84	1,12
65-69	0,01	0,00	0,28	39,67	41,76	5,54	2,32	0,17	4,82	2,23	1,93	1,25
70-74	0,00	0,00	0,10	46,43	37,50	3,23	1,92	0,08	4,16	1,85	2,15	2,58
75-79	0,00	0,00	0,02	54,87	28,63	2,11	1,50	0,07	4,02	1,61	2,41	4,76
80-84	0,00	0,00	0,00	60,72	18,34	0,98	1,03	0,08	4,07	1,84	2,51	10,41
85-89	0,00	0,00	0,00	59,63	7,91	0,40	0,42	0,02	3,75	1,86	2,91	23,09
90-94	0,00	0,00	0,00	51,25	2,98	0,22	0,31	0,09	3,55	2,85	2,98	35,79
95+	0,00	0,00	0,00	41,05	1,64	0,16	0,33	0,00	3,12	3,28	5,58	44,83
Type 2	vrouwen											
0-4	71,81	4,66	15,84	0,00	0,00	0,00	0,00	0,00	0,00	6,41	1,20	0,07
5-9	73,57	3,34	18,38	0,00	0,00	0,00	0,00	0,00	0,00	3,53	1,12	0,06
10-14	76,44	2,01	19,30	0,00	0,00	0,00	0,00	0,00	0,00	1,33	0,86	0,06
15-19	68,95	1,35	18,36	2,83	2,60	1,45	0,41	0,17	0,50	2,56	0,73	0,09
20-24	34,03	0,34	8,25	12,65	11,11	18,84	2,44	1,14	4,38	5,09	1,58	0,14
25-29	10,97	0,13	3,36	17,95	8,82	36,92	3,50	2,46	9,82	4,07	1,77	0,23
30-34	4,96	0,04	1,74	15,26	5,53	47,57	2,87	3,58	15,05	2,03	1,07	0,31
35-39	2,03	0,03	1,45	13,61	4,66	53,52	1,67	3,68	17,48	0,88	0,71	0,27
40-44	1,00	0,04	0,91	12,08	4,70	57,12	1,52	2,99	17,93	0,48	0,89	0,35
45-49	0,43	0,00	0,66	13,74	7,91	55,43	1,53	1,68	16,55	0,57	1,11	0,38
50-54	0,19	0,03	0,45	19,70	16,01	44,25	2,38	0,67	13,20	1,39	1,26	0,48
55-59	0,06	0,00	0,44	25,17	25,55	31,62	1,70	0,44	10,03	2,58	1,73	0,69
60-64	0,04	0,00	0,25	27,95	30,92	22,33	1,54	0,14	8,98	4,83	2,11	0,89
65-69	0,00	0,00	0,12	33,21	35,33	13,28	1,83	0,28	6,98	5,82	1,79	1,36
70-74	0,00	0,00	0,15	43,82	31,02	6,20	1,70	0,20	6,50	7,00	2,35	1,05
75-79	0,00	0,00	0,00	56,37	23,00	2,88	1,33	0,06	4,90	5,48	2,82	3,17
80-84	0,00	0,00	0,00	63,09	12,78	1,70	2,14	0,18	5,45	4,74	2,50	7,42
85-89	0,00	0,00	0,00	69,80	6,94	0,72	0,72	0,00	2,60	6,36	2,89	9,97
90-94	0,00	0,00	0,00	65,33	3,44	0,29	1,43	0,00	5,16	4,30	4,87	15,19
95+	0,00	0,00	0,00	63,56	0,00	0,00	0,00	0,00	4,24	5,08	2,54	24,58
Type 3	vrouwen											
0-4	62,81	13,45	20,03	0,00	0,00	0,00	0,00	0,00	0,00	2,01	1,55	0,16
5-9	62,44	8,48	26,25	0,00	0,00	0,00	0,00	0,00	0,00	1,52	1,16	0,14
10-14	63,00	5,93	29,09	0,00	0,00	0,00	0,00	0,00	0,00	0,85	1,02	0,10
15-19	57,15	3,04	27,25	6,00	0,96	0,22	0,99	0,12	0,46	1,76	1,52	0,53
20-24	22,62	0,77	11,42	36,41	5,61	4,39	8,53	1,22	2,82	2,21	3,32	0,67
25-29	4,91	0,15	2,78	48,40	9,64	10,66	12,83	2,68	4,05	1,05	2,47	0,38
30-34	2,29	0,05	1,39	42,72	8,23	22,67	6,68	5,35	8,23	0,45	1,58	0,36
35-39	1,01	0,02	1,09	35,14	6,08	31,16	3,08	5,77	14,61	0,41	1,10	0,54
40-44	0,95	0,00	0,95	28,55	6,46	35,42	2,50	4,88	18,21	0,39	1,06	0,63
45-49	0,40	0,02	0,80	29,46	9,59	33,86	2,47	2,63	18,46	0,32	1,23	0,77
50-54	0,20	0,00	1,13	33,47	17,04	27,45	2,42	1,25	14,65	0,46	1,30	0,63
55-59	0,19	0,02	0,97	38,96	25,68	17,68	2,25	0,46	10,32	0,76	1,62	1,07
60-64	0,03	0,05	0,67	41,91	32,69	10,45	1,92	0,13	6,76	1,87	2,22	1,28
65-69	0,00	0,00	0,26	46,53	32,81	6,51	1,26	0,09	5,63	2,51	2,51	1,90
70-74	0,00	0,00	0,11	52,86	30,54	3,84	0,92	0,06	4,52	1,95	2,60	2,60
75-79	0,00	0,00	0,03	59,80	23,35	1,79	0,94	0,00	4,74	2,09	2,48	4,79
80-84	0,00	0,00	0,00	66,00	15,38	0,82	0,59	0,12	4,06	2,15	2,50	8,39
85-89	0,00	0,00	0,00	65,06	8,01	0,32	0,59	0,00	3,85	1,82	2,72	17,63
90-94	0,00	0,00	0,00	59,27	3,13	0,00	0,11	0,11	2,59	2,48	2,05	30,28
95+	0,00	0,00	0,00	55,10	0,96	0,00	0,32	0,00	3,18	2,55	2,55	35,35
Type 4	vrouwen											
0-4	68,58	13,14	14,56	0,00	0,00	0,00	0,00	0,00	0,00	2,12	1,06	0,56
5-9	68,17	7,64	21,14	0,00	0,00	0,00	0,00	0,00	0,00	1,44	0,96	0,65
10-14	68,61	6,17	22,91	0,00	0,00	0,00	0,00	0,00	0,00	1,10	0,86	0,34
15-19	62,80	4,10	27,25	1,73	0,08	0,03	0,24	0,08	0,16	1,65	1,23	0,66
20-24	44,58	1,19	19,43	13,59	4,22	2,24	6,58	1,12	1,07	2,51	2,67	0,80
25-29	12,87	0,46	6,50	25,59	13,27	15,08	12,38	4,91	4,03	1,79	2,49	0,63
30-34	3,91	0,08	2,58	22,19	10,57	36,76	5,88	6,49	8,69	0,86	1,29	0,70
35-39	1,86	0,05	1,47	19,62	6,32	44,77	3,73	6,53	13,71	0,55	0,97	0,41
40-44	1,20	0,00	1,43	18,40	5,26	44,98	2,60	5,85	18,51	0,53	0,74	0,50
45-49	0,71	0,00	1,21	19,90	9,99	43,18	2,76	2,82	17,83	0,33	0,78	0,50
50-54	0,45	0,00	1,10	24,68	20,57	31,97	2,71	1,42	14,90	0,35	1,25	0,59
55-59	0,15	0,00	0,87	31,02	34,04	18,71	3,21	0,50	8,79	0,53	1,49	0,70
60-64	0,02	0,00	0,54	34,86	43,09	9,84	2,44	0,19	4,86	0,90	1,59	1,67
65-69	0,00	0,00	0,35	38,30	45,32	5,96	1,77	0,04	3,56	0,87	1,63	2,20
70-74	0,02	0,00	0,18	44,57	41,25	3,11	1,33	0,02	3,63	0,98	2,25	2,67
75-79	0,00	0,00	0,02	50,75	33,68	1,97	0,98	0,00	3,64	0,81	2,29	5,87
80-84	0,00	0,00	0,00	55,03	21,61	1,18	0,38	0,00	3,99	1,35	2,36	14,10
85-89	0,00	0,00	0,00	52,53	10,37	0,39	0,35	0,00	3,42	1,98	2,49	28,48
90-94	0,00	0,00	0,00	40,47	2,49	0,08	0,16	0,00	3,58	3,04	3,04	47,16
95+	0,00	0,00	0,00	31,09	0,28	0,00	0,00	0,00	5,60	5,32	3,92	53,78

De posities in de **Liprotypologie** zijn als volgt:

- Kind bij een gehuwd paar (CMAR voor 'child of married couple')
- Kind bij een ongehuwd samenwonend paar (CUNM voor 'child unmarried couple')
- Kind in een éénoudergezin (C1PH voor 'child in one parent household')
- Alleenstaande (SING voor 'Single')
- Gehuwd persoon in een huishouden zonder inwonende kinderen (MAR0)
- Gehuwde persoon in een huishouden met inwonende kinderen (MAR+)
- Ongehuwd samenwonend in een huishouden zonder kinderen (UNM0)
- Ongehuwd samenwonend in een huishouden met kinderen (UNM+)
- Hoofd van een éénoudergezin (H1PA: 'head of one parent household')
- Inwonend bij voorgaande huishoudens (NFR voor 'non family related' of niet behorend tot het kerngezin)
- Overigen (OTHR voor 'other' of personen die behoren tot een atypisch huishouden)
- De laatste groep omvat personen in een collectief huishouden (COLL): het gaat hier vooral om rust- en verzorgingstehuizen maar ook opvangtehuizen voor jongeren en religieuze gemeenschappen vallen hieronder.

10. Vreemdelingen

Chris KESTELOOT

Katrien SLEGGERS

Instituut voor Sociale en Economische Geografie,
KULeuven

Een aantal rechten en mogelijkheden in België hangen samen met iemands nationaliteit. Op vlak van stemrecht^[2] bijvoorbeeld, of op vlak van werkvergunningen, kan de nationaliteit een aanvullende factor vormen om de sociaal-economische positie te doen wankelen. Daarnaast worden heel wat personen met een niet-Belgische nationaliteit geconfronteerd met discriminatievormen op de arbeidsmarkt en de huisvestingsmarkt. Dergelijke uitsluitingsmechanismen treffen echter ook Belgische burgers met (verre) buitenlandse roots. In dit laatste geval speelt dus niet de effectieve nationaliteit een rol, maar wel de etniciteit van de persoon in kwestie. Wegens gebrek aan gegevens over de etnische oorsprong, baseert onderstaande analyse zich op de beschikbare nationaliteitsgegevens van het Rijksregister. Voor een meer gedetailleerde analyse van de spreiding van de nationaliteiten in het Brussels Gewest verwijzen we naar de atlassen van Rousseau, 2000, Kesteloot, Roeseems & Vandenbroecke, 2002 en van Willaert & Deboosere, 2006.

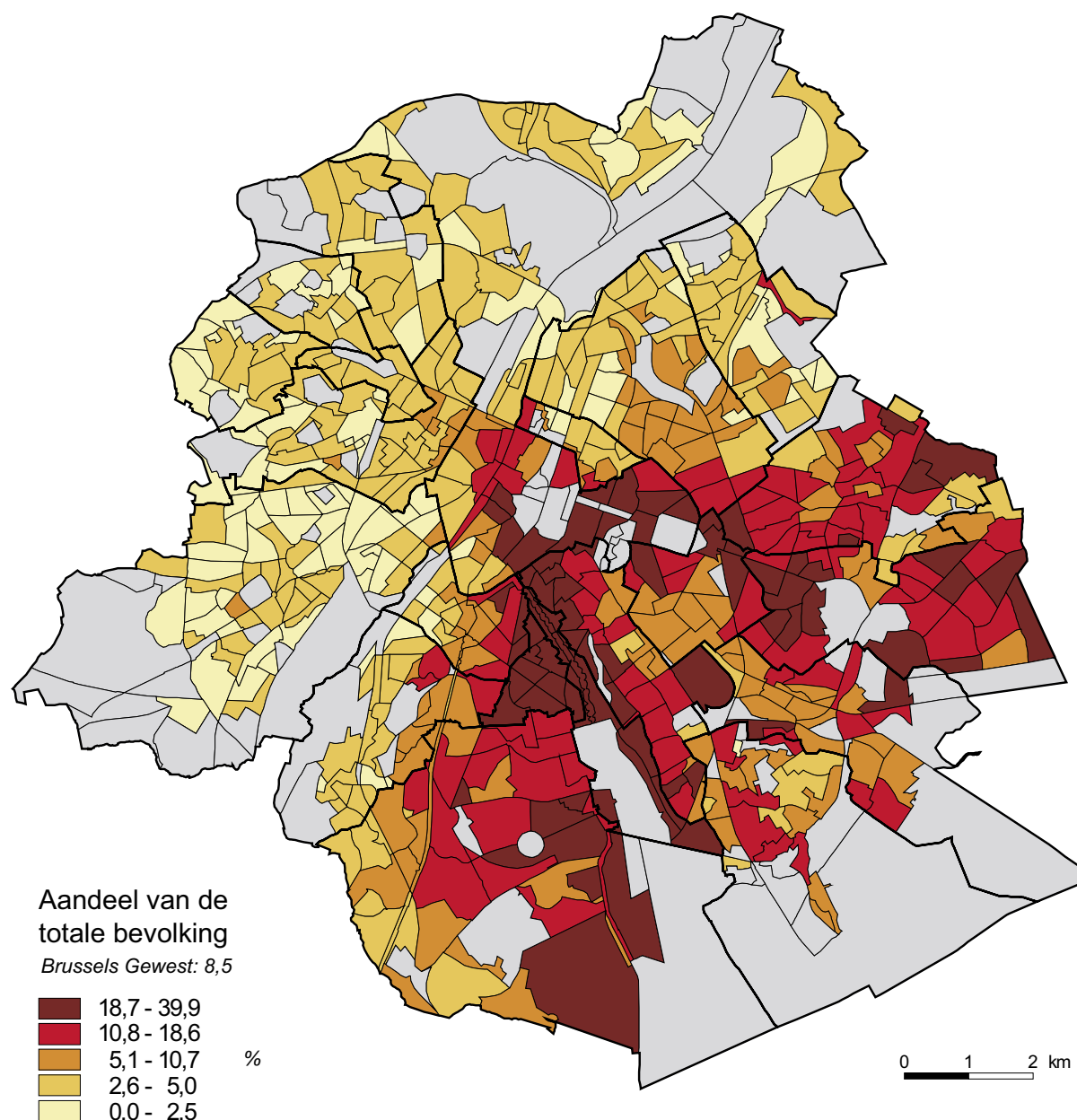
De samenstelling van de vreemde bevolking van het Brussels Gewest wordt aan de hand van vier kaarten in beeld gebracht. De eerste drie geven de spreiding weer van 3 categorieën vreemdelingen, opgedeeld volgens de sociaal-economische kenmerken van het land van oorsprong. Deze bepalen grotendeels de reden waarom deze groepen in het Brussels Gewest aanwezig zijn. Dit leidt tot een opdeling van respectievelijk de vreemdelingen uit «Noordwest Europa, de Angelsaksische wereld en Japan» die vooral wegens de internationale functies van Brussel in de stad vertoeven, de «Zuid-Europeanen, Turken en Marokkanen», die in grote mate overeenkomen met de landen die in de jaren 1960 en 1970 betrokken waren bij de arbeidsmigraties en tenslotte de «vreemdelingen uit ontwikkelingslanden en Oost-Europa», die in het kader van de globalisering de meest recente immigratiegolf tot stand brengen. De vierde kaart vat de drie voorgaande kaarten samen in een typologie van buurten naar etnische samenstelling van de bevolking.

«Vreemdelingen uit Noordwest Europa, de Angelsaksische wereld en Japan» (kaart 3-08) omvatten de personen afkomstig van de Noordwest Europese landen enerzijds (Duitsland, Oostenrijk, Denemarken, Finland, Frankrijk, Verenigd Koninkrijk, Luxemburg, Ierland, Zweden,

^[2] Personen met de Belgische nationaliteit hebben zowel voor de gemeenteraadsverkiezingen als voor de provinciale, gewestelijke en federale verkiezingen stemplicht. Sinds 2002 hebben personen afkomstig uit een EU-lidstaat net als personen afkomstig van een staat buiten de Europese Unie en die reeds vijf jaar in België verblijven reeds stemrecht bij de gemeenteraadsverkiezingen. Beide nationaliteitsgroepen hebben evenwel nog geen stemrecht bij de provinciale, gewestelijke en federale verkiezingen.

Kaart 3-08

Vreemdelingen uit Noordwest Europa, Noord-Amerika, Oceanië en Japan (1/1/2003)



Aandeel van de
totale bevolking

Brussels Gewest: 8,5

18,7 - 39,9

10,8 - 18,6

5,1 - 10,7

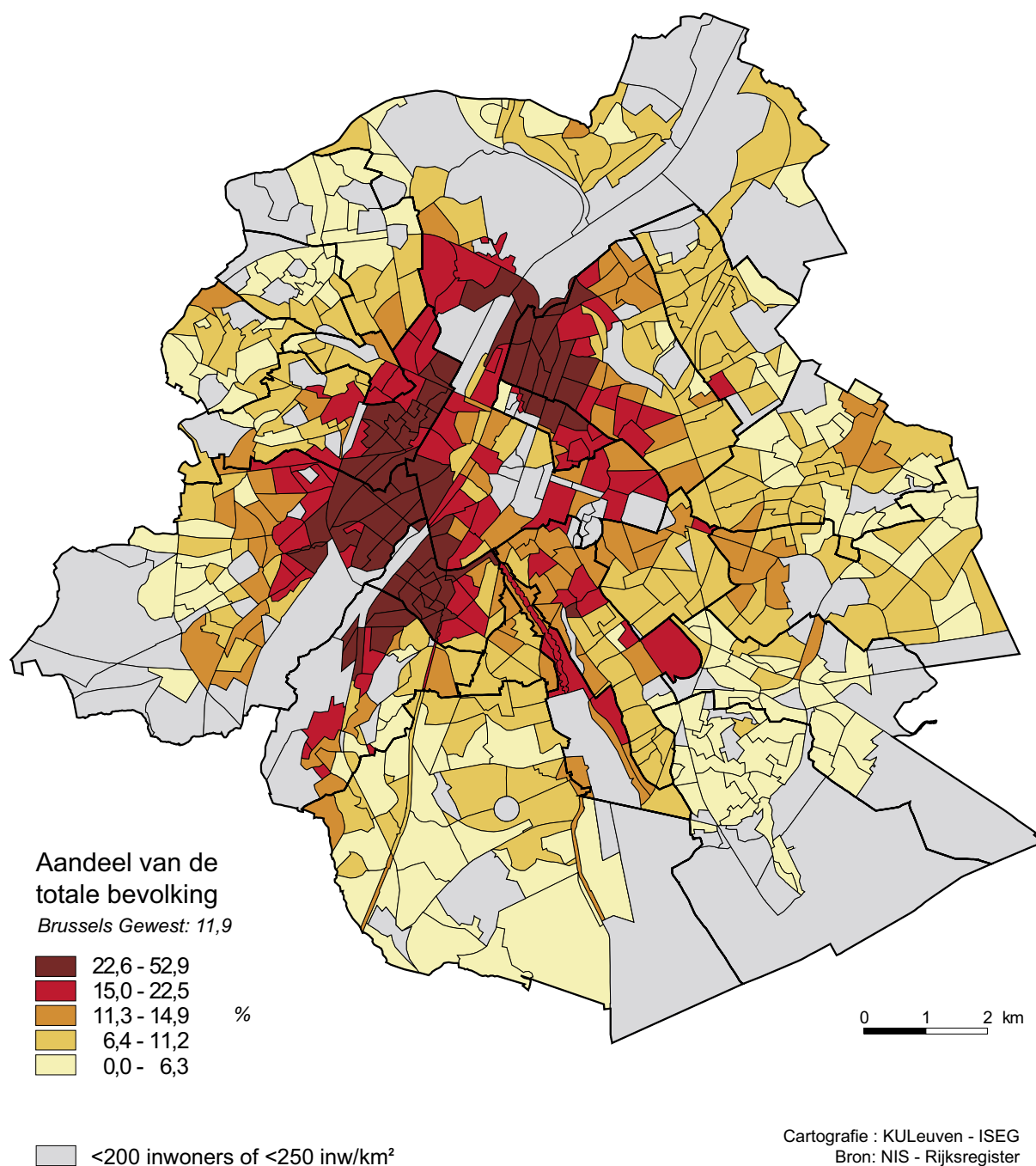
2,6 - 5,0

0,0 - 2,5

%

<200 inwoners of <250 inw/km²

Cartografie : KULeuven - ISEG
Bron: NIS - Rijksregister



Nederland, Noorwegen en Zwitserland) en van Noord-Amerika (Verenigde Staten en Canada), Japan en Oceanië anderzijds. Deze bevolkingsgroep concentreert zich duidelijk in het zuidoosten van het Brussels Gewest met de nadruk op de omgeving van de Louiza- en de Rooseveltlanen enerzijds en de Wetstraat en de Tervurenlaan anderzijds (kaart 3-08). Dit zijn de twee assen met hoogste sociale status in de stad, waar zich vanaf de jaren 1960 ook vele internationale instellingen, waaronder heel wat ambassades gevestigd hebben.

Deze bevolkingsgroep is ook aanwezig in omgeving van de universitaire campussen van de ULB en VUB in de gemeente Elsene - waar nagenoeg 40 % van de bevolking afkomstig is uit één van bovenvermelde landen - en van de UCL in Sint-Lambrechts-Woluwe.

Binnen de vijfhoek bevindt de grootste concentratie vreemdelingen zich in het verlengde van de Louizalaan, van de Grote Markt tot aan de Naamse Poort over de Zavel. Ook in de buurten langs de Anspachlaan is de groep oververtegenwoordigd. In deze buurten behoort gemiddeld 15 tot 20 % van de bevolking tot de categorie «Noordwest Europa, de Angelsaksische wereld en Japan». Globaal genomen verkiest deze vreemdelingengroep in overeenstemming met zijn sociale status het zuidoostelijk kwadrant van de stad. Men herkent daarom ook in deze zone de sociale woningbuurten waar het aandeel van deze nationaliteiten onder de 5 % blijft.

In de brede noordelijke en westelijke sikkel van het gewest, gaande van Evere en het uiterste noorden van de stad Brussel tot Anderlecht en Vorst in het zuidwesten blijft de groep eveneens onder de grens van 5 %, met lichte uitzondering van enkele buurten in Molenbeek en Anderlecht, waar het percentage tussen 5 en 6 % schommelt.

De meeste Italianen, Spanjaarden, Grieken, Portugezen, Turken en Marokkanen kwamen in het Brussels Gewest terecht in het kader van de arbeidsmigraties in de jaren 1960 en 1970. Kaart 3-09 toont nog altijd hun sterke overconcentratie in de noordelijke en westelijke buurten van de 19de eeuwse gordel van de stad, beide typische arbeidersbuurten.

De Marokkanen vormen de belangrijkste groep, en zijn overal in deze zone gevestigd. De migranten die als eerste naar België gekomen zijn (Italianen, Spanjaarden en Grieken) hebben zich meer in het zuidelijk deel van deze zone gevestigd, terwijl de grote meerderheid van de Turken in Schaarbeek en Sint-Joost-ten-Node woont (tabel 3-12).

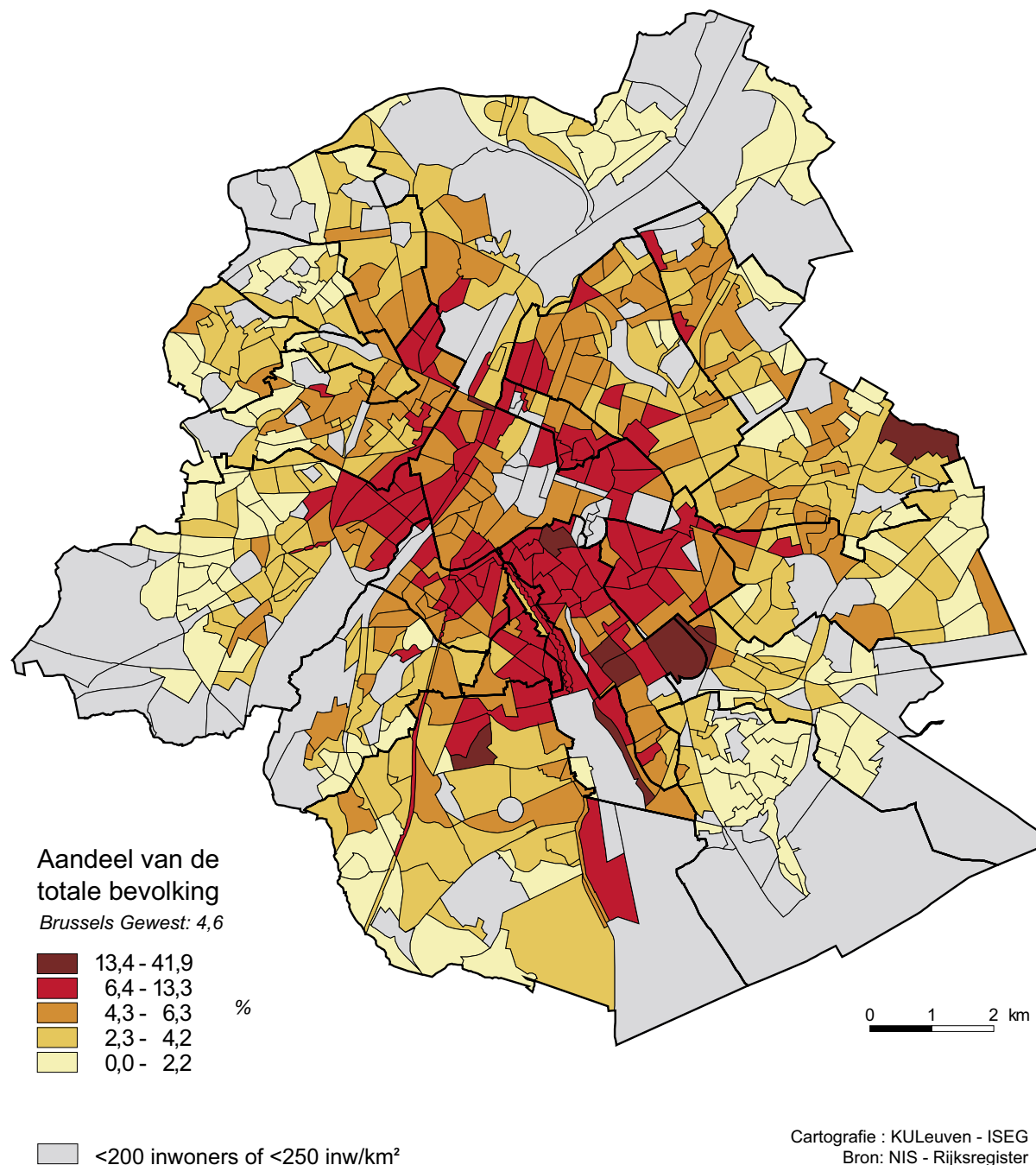
Er is in dezelfde periode een kleine Portugese immigratie geweest, maar de grote meerderheid arbeidsmigranten is pas na de toetreding van Portugal tot Europa en de opening van de markt geëmigreerd. Zoals de andere Zuideuropese landen concentreren ze zich voornamelijk in het zuiden van de 19de eeuwse arbeidersbuurten.

Rond deze concentratie is er een nagenoeg doorlopende concentrische zone met meer dan 15 % Zuid-Europeaanen, Turken en Marokkanen. In het noorden, het westen en het zuiden is die uitbreiding vooral te wijten aan opwaartse sociale mobiliteit van de tweede generatie, die sterker geweest is bij de Europese groepen omdat ze vroeger

aangekomen zijn en langer gewerkt hebben voordat de crisis in 1974 uitbrak. De Turken hebben tot nog toe de voorkeur gegeven aan het samenwonen en blijven sterk geconcentreerd in hun oorspronkelijke buurt, waar ze meer dan andere nationale groepen eigenaar zijn van hun woning. De oostelijke uitbreiding wijst daarentegen op de diversificatie van de Europese groepen als gevolg van hun EU lidmaatschap. Deze leidde tot de immigratie van hoog opgeleide landgenoten die zowel in de Europese Unie administratie als in het internationale zakenwezen in Brussel werkzaam zijn. Het gaat om landen waar het stedelijk wonen nog sterk overheerst op een suburbane levensstijl en dit wordt in het Brussels Gewest ook weerspiegeld.

Vreemdelingen uit ontwikkelingslanden en Oost-Europa zijn voornamelijk afkomstig uit Afrika (39 %) en Azië (22 %), in mindere mate uit Zuid-Amerika (10 %) en Polen (10 %). In het centrum concentreert deze groep zich in de nabijheid van de stations (Kuregem en Sint-Gillis nabij het Zuidstation; buurten in Schaarbeek en Sint-Joosten-Node nabij het Noordstation) en langs de noord-zuid verbinding (kaart 3-10). Buiten een concentratie in het noorden van Molenbeek, verspreiden deze nationaliteiten zich in een waaier gaande van het zuiden van Sint-Joosten-Node over Brussel, Etterbeek, Elsene en het oosten van Sint-Gillis, de zone die de grootste residentiële dynamiek van het Brussels Gewest vertoont (tabel 3-12). In deze zone springen de universitaire campussen, de ambassades langs de Rooseveltlaan, de Russische ambassade in Ukkel en ook Matonge in Elsene in het oog. Het gaat hier dus om een bevolking met uiteenlopende sociaal-economische positie, waarbij studenten, diplomaten en economische en politieke migranten horen. Vooral de laatste groep bepaalt het globale spreidingspatroon.

Kaart 3-10 Vreemdelingen uit Oost-Europa, Zuid-Amerika, Afrika en Azië (1/1/2003)



Tabel 3-12

Aantal vreemdelingen per gemeente (opgesplitst naar nationaliteit indien meer dan 10.000 personen tot deze categorie behoren), 2003

	België	Marokko	Frankrijk	Italië	Spanje	Portugal	Turkije	Totaal	Zuid-Europeanen, Turken en Marokkanen		Vreemdelingen uit Noordwest Europa, de Angelsaksische wereld en Japan		Vreemdelingen uit ontwikkelingslanden en Oost-Europa		Totaal aandeel vreemdelingen
	absoluut								absoluut	%	absoluut	%	absoluut	%	%
Anderlecht	70412	5560	1760	3720	2423	1478	901	91612	15128	16,51	2364	2,58	3291	3,59	22,69
Oudergem	23497	107	990	534	422	282	25	28923	1536	5,31	2922	10,10	896	3,10	18,51
Sint-Agatha-Berchem	16952	363	352	410	330	108	32	19431	1344	6,92	511	2,63	560	2,88	12,43
Brussel	98982	9186	4987	3755	3251	1302	1543	139269	20526	14,74	10994	7,89	6593	4,73	27,37
Etterbeek	28139	621	2157	1343	1035	891	101	40987	4310	10,52	5253	12,82	3035	7,40	30,74
Evere	27693	656	607	766	325	254	196	32572	2318	7,12	1126	3,46	1286	3,95	14,52
Vorst	34710	2574	1593	2181	1452	1240	93	47234	8053	17,05	2439	5,16	1788	3,79	26,00
Ganshoren	17955	257	395	346	275	88	33	20099	1070	5,32	565	2,81	467	2,32	10,46
Elsene	47297	1544	5892	2478	1652	2097	175	75775	8613	11,37	13325	17,58	6256	8,26	37,21
Jette	35737	883	784	801	564	251	102	41484	2774	6,69	1170	2,82	1632	3,93	13,44
Koekelberg	13472	850	474	398	299	180	165	16921	2060	12,17	634	3,75	671	3,97	19,89
Sint-Jans-Molenbeek	55607	8365	2068	2132	1196	500	826	76038	13492	17,74	2618	3,44	3784	4,98	26,16
Sint-Gillis	25745	3047	2152	1819	2216	2804	194	43380	10979	25,31	3749	8,64	2693	6,21	40,16
Sint-Joost-ten-Node	15045	1945	574	523	336	203	1950	23056	5042	21,87	1051	4,56	1602	6,95	33,38
Schaarbeek	78004	6464	2995	2728	1774	1411	5481	108939	19070	17,51	5985	5,49	5389	4,95	27,95
Ukkel	57094	495	5768	1731	1224	1175	115	75378	5125	6,80	9541	12,66	3465	4,60	24,05
Watermaal-Bosvoorde	20648	64	782	363	218	147	20	24403	904	3,70	2341	9,59	476	1,95	15,25
Sint-Lambrechts-Woluwe	35894	177	2047	1203	853	726	87	46975	3567	7,59	5491	11,69	1946	4,14	23,43
Sint-Pieters-Woluwe	27592	60	1717	989	790	526	66	37650	2868	7,62	5940	15,78	1205	3,20	26,59
Brussels Gewest	730475	43218	38094	28220	20635	15663	12105	990126	128779	13,01	78019	7,88	47035	4,75	25,64

Bron: NIS, Rijksregister 2003

Op basis van deze drie nationaliteitsgroepen werd een typologie van buurten opgesteld. Zeven buurttypes werden onderscheiden, die elk de nadruk leggen op een andere combinatie van nationaliteitsgroepen. In tabel 3-13 en figuur 3-08 werd ter vervollediging eveneens het aandeel Belgen opgenomen. Deze groep werd echter niet opgenomen in de typologie.

Tabel 3-13 geeft het gemiddeld aandeel personen weer per nationaliteitsgroep per buurttype. Op figuur 3-08 wordt per type de afwijking voorgesteld van de gemiddelde waarde van elke nationaliteitsgroep ten opzichte van het gemiddelde van deze groep voor het Brussels Gewest. De grootte van de afwijking kan men aflezen op de x-as van de figuur en wordt uitgedrukt in procentpunten. Een negatieve afwijking wil zeggen dat het gemiddelde van de desbetreffende nationaliteitsgroep binnen dat bepaald type lager ligt dan het Brussels gemiddelde. Is deze waarde positief, dan is de groep oververtegenwoordigd in vergelijking met de gemiddelde situatie in Brussel. In type 3 bijvoorbeeld, ligt het aandeel vreemdelingen uit «Noordwest Europa, de Angelsaksische wereld en Japan» 14,47 procentpunten hoger dan het Brussels gemiddelde (8,54 %). Dit betekent dat in buurten van type 3, gemiddeld 23,01 % van de inwoners tot deze nationaliteitsgroep behoort.

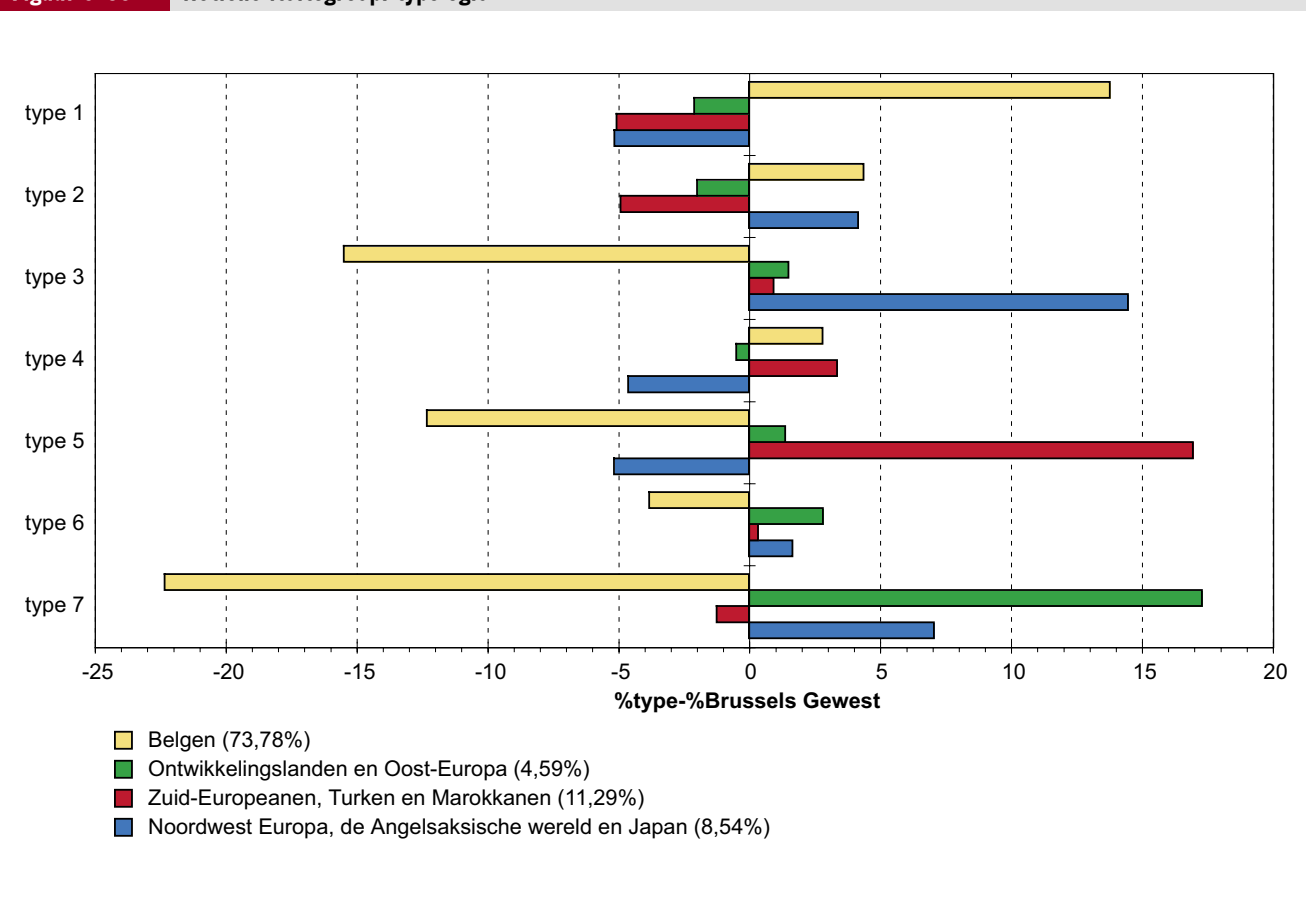
De verschillende types evolueren van een overwegend Belgische bevolking (type 1) naar een sterk overwicht van vreemdelingen uit ontwikkelingslanden en Oost-Europa (type 7). In de tussenliggende types domineert telkens een andere nationaliteitsgroep.

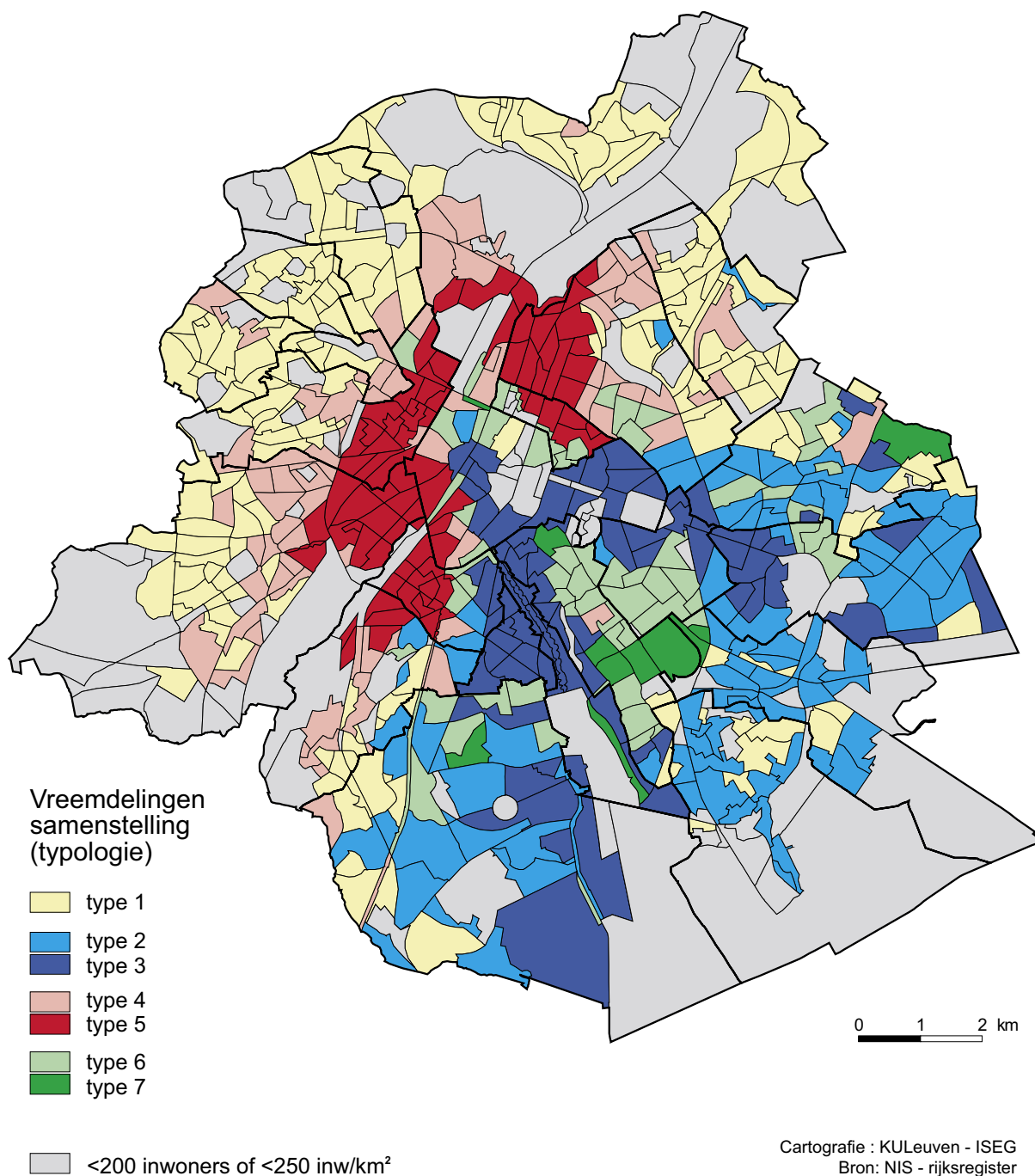
Type 1 kenmerkt zich dus door een nagenoeg volledig Belgische bevolking. Amper 10 % heeft er een niet-Belgische nationaliteit. Dit aantal ligt lager in de overige types met de laagste waarde voor **type 7** waar slechts de helft van de bevolking de Belgische nationaliteit heeft. Ruim 20 % van de bevolking in type 7 is afkomstig uit een ontwikkelingsland of Oost-Europa, maar ook het aandeel vreemdelingen afkomstig uit Noordwest Europa, de Angelsaksische wereld en Japan ligt er met 15 % relatief hoog. Deze laatste herkomstgroep weegt nog zwaarder door in **type 3** waar bijna één vierde van de bevolking afkomstig is uit Noordwest Europa, Noord-Amerika, Oceanië of Japan. **Types 4 en 5** kenmerken zich op hun beurt door een overwicht aan Zuid-Europeanen, Turken en Marokkanen (respectievelijk 15 en 28 %) terwijl **type 6** tenslotte kan omschreven worden als een gemengd type met een lichte oververtegenwoordiging van vreemdelingen uit ontwikkelingslanden en Oost-Europa.

Tabel 3-13 Nationaliteitsgroep: typologie (procentuele verdeling)

	Vreemdelingen uit Noordwest Europa, de Angelsaksische wereld en Japan (%)	Zuid-Europeanen, Turken en Marokkanen (%)	Vreemdelingen uit ontwikkelingslanden en Oost-Europa (%)	Belgen (%)
type 1: beperkt aantal vreemdelingen	3,40	6,22	2,50	87,56
type 2: oververtegenwoordiging Noordwest Europa, de Angelsaksische wereld en Japan	12,70	6,38	2,60	78,15
type 3: sterke oververtegenwoordiging Noordwest Europa, de Angelsaksische wereld en Japan, oververtegenwoordiging ontwikkelingslanden en Oost-Europa	23,01	12,22	6,10	58,30
type 4: oververtegenwoordiging Zuid-Europeanen, Turken en Marokkanen	3,92	14,65	4,10	76,58
type 5: sterke oververtegenwoordiging Zuid-Europeanen, Turken en Marokkanen, oververtegenwoordiging ontwikkelingslanden en Oost-Europa	3,38	28,24	5,97	61,47
type 6: oververtegenwoordiging ontwikkelingslanden en Oost-Europa en lichte oververtegenwoordiging Noordwest Europa, de Angelsaksische wereld en Japan	10,19	11,64	7,41	69,97
type 7: sterke oververtegenwoordiging ontwikkelingslanden en Oost-Europa en oververtegenwoordiging Noordwest Europa, de Angelsaksische wereld en Japan	15,60	10,05	21,89	51,45
Brussels Gewest	8,54	11,29	4,59	73,78

Figuur 3-08 Nationaliteitsgroep: typologie





De ruimtelijke weergave van deze analyse wordt voorgesteld in kaart 3-11. **Het eerste type**, met een beperkt aantal vreemdelingen, situeert zich vooral in de noordelijke en westelijke periferie van het Gewest, in Vorst en Ukkel ten westen van de Alsebergse steenweg en in Watermaal-Bosvoorde. Het gaat hier om buurten waar de lagere middenklasse gevestigd is, een sociaal-economische groep waarin de vreemdelingen slecht vertegenwoordigd zijn.

Het tweede type, dat zich kenmerkt door een licht overwicht van vreemdelingen uit Noordwest Europa, de Angelsaksische wereld en Japan en de ondervetegenwoordiging van de twee andere groepen, bevindt zich aan de rand van de twee hoge sociale statusassen van het Brussels Gewest in Ukkel, Watermaal-Bosvoorde, Oudergem en de Woluwe. Gezien de vreemdelingengroep uit ontwikkelingslanden en Oost-Europa ook diplomaten en hoogopgeleide personen telt die zich in dezelfde buurten vestigen als hun soortgenoten uit rijke landen, vallen de twee hoge statusassen samen in **type 3** dat een sterke oververtegenwoordiging van vreemdelingen uit rijke landen en een lichte concentratie van vreemdelingen uit ontwikkelingslanden en Oost-Europa combineert.

De 19de eeuwse arbeidersbuurten worden gedomineerd door **types 4 en 5**, die zich kenmerken door overwegend vreemdelingen uit Zuid-Europa, Turkije en Marokko. Hier en daar wordt de ruimte evenwel gedeeld met lichte concentraties van vreemdelingen uit ontwikkelingslanden en Oost-Europa (**type 6**). Aan de rand van deze 19de eeuwse arbeidersgordel, met uitlopers langs de kanaalzone in Anderlecht en Vorst en in Schaarbeek, ligt het aandeel vreemdelingen uit Zuid-Europa, Turkije en Marokko in de buurtbevolking beduidend lager, maar vooral de groep vreemdelingen uit ontwikkelingslanden en Oost-Europa is er ondervetegenwoordigd (**type 4**).

Concentraties van vreemdelingen uit ontwikkelingslanden en Oost-Europa (**type 6 en 7**) bevinden zich voornamelijk in Elsene en Etterbeek, maar ook in de vijfhoek, de Woluwe en Ukkel. Type 7, waar deze nationaliteitsgroep sterk overheerst, bestaat enerzijds uit de enkele buurten waar de campussen van de UCL en de VUB/ULB hun invloed laten gelden en anderzijds uit de uitzonderlijke buurten van de Russische ambassade in Ukkel en Matonge in Elsene.

11. Besluit

Demografisch kent Brussel de laatste jaren opnieuw een lichte bevolkingsgroei. Deze aangroei wordt zowel gevoed door de verdere instroom van internationale migranten als door natuurlijke groei. Dit zorgt er voor dat Brussel, in tegenstelling tot de rest van het land, de vergrijzingstrend niet volgt.

Brussel blijft internationaliseren en cultureel steeds verder diversifiëren. Deze ontwikkeling is door de Belgische nationaliteitsverwerving van talrijke migranten niet direct in de cijfers terug te vinden. De indeling op basis van de nationaliteit van oorsprong van de eerste en tweede generatie migranten toont een kleurrijke internationale stad. De Marokkaanse gemeenschap is de belangrijkste minderheidsgroep geworden, maar de aankomst van migranten uit Oost-Europa en van vluchtelingen uit talrijke landen van het zuidelijk halfrond zorgen voor een blijvende sterke diversificatie.

Bovendien trekt Brussel, in het kielzog van de internationale instellingen, talrijke hooggeschoolde migranten aan uit de Europese Unie en Noord-Amerika. Het resultaat is een bruisende wereldstad met een toenemende aantrekkingskracht en enorm veel mogelijkheden, maar ook met talrijke nieuwe problemen en spanningsvelden die ondermeer duidelijk worden in de ongelijke woondistributie van de bevolking naar socio-demografische kenmerken.

Ook de natuurlijke aangroei, waarbij de geboorten het aantal overlijdens ruim overtreft, voedt deze ontwikkeling. Naar nationaliteit en sociaal-economische status zijn diegenen die geboren worden en sterven niet dezelfde. Verschillende demografische groepen zijn duidelijk zichtbaar in het Brussels Gewest.

Al deze evoluties hebben belangrijke socio-economische implicaties en zijn ook voor de gezondheidstoestand van de Brusselaars niet zonder gevolgen.

12. Bibliografie

De Lannoy W., Lammens M., et al. (1999). Brussel in de jaren negentig en na 2000: een demografische doorlichting. *Working Paper 1999-1, Steunpunt Demografie, Vakgroep Sociaal Onderzoek, Vrije Universiteit Brussel*: 26 p.

Deboosere P., Lesthaeghe R., et al. (2000). Evolutie van de nationale, regionale en gemeentelijke vruchtbaarheidsniveaus in België, 1989-1999. *Bevolking en Gezin* 29(3): 75-89.

Deboosere P., Lesthaeghe R., et al. (1997). *Algemene Volks- en Woningtelling 1 maart 1991: Huishoudens en gezinnen, Monografie nr. 4*. Brussel.

Debuissou M., Eggerickx T., et al. (2000). *L'évolution de la population, l'âge et le sexe, Monographie n° 1*. Bruxelles.

Kesteloot C., Roesems T., Vandenbroecke H. (2002) *Kansarmoede en achtergestelde buurten in het Brussels Hoofdstedelijk Gewest*. Brussel, Dossiers van het Observatorium voor Gezondheid en Welzijn 2002/01.

Lesthaeghe R. en van de Kaa D. (1986). Twee demografische transitities? *Bevolking - Groei en Krimp*. van de Kaa D., Deventer, Van Loghum Slaterus.

Lodewijckx E. (1996). Anticonceptie en abortus bij Turkse en Marokkaanse vrouwen in België en in de herkomstlanden. *Diversiteit in sociale verandering. Turkse en Marokkaanse vrouwen in België*. R. Lesthaeghe. Brussel, *Bevolking en Gezin*, boekaflevering. 1: 139-161.

Nationaal Instituut voor de Statistiek (2004). *Bevolkingsstatistieken: loop van de bevolking*, FOD Economie - Algemene Directie Statistiek en Economische Informatie.

Nationaal Instituut voor de Statistiek (2005). *Mathematische demografie*, FOD Economie - Algemene Directie Statistiek en Economische Informatie. 2005.

Pelfrene E. (2004). *In- en uitwijking in Vlaamse steden en gemeenten, Analyse van de interne en externe migratie naar leeftijd en ruimtelijke structuren voor de periode 1995-2002*. Brussel, Ministerie van de Vlaamse Gemeenschap, Administratie Planning en Statistiek.

Rousseau S. (2000) *Atlas van de bevolking van het Brussels Hoofdstedelijk Gewest op het einde van de 20ste eeuw*. Brussel, Ministerie van het Brussels Hoofdstedelijk Gewest, Dienst Studiën en Statistiek.

Schoenmaeckers R. C., Lodewijckx E., et al. (1998). «Vruchtbaarheid bij Turkse en Marokkaanse vrouwen: resultaten van de volkstelling.» *Bevolking en Gezin* vol. 27(n° 3): 127-154.

Schoenmaeckers R. C., Lodewijckx E., et al. (2000). *Algemene Volks- en Woningtelling 1 maart 1991: Nuptialiteit en vruchtbaarheid, Monografie nr. 5B: Vruchtbaarheid*. Brussel, C. Cheruy.

van Imhoff E. en Keilman N. (1991). LIPRO 2.0 - An application of a dynamic demographic projection model to household structure in the Netherlands. Den Haag, NIDI-CBGS: 245.

Willaert D. (2003). Migratie in het nieuwe millennium. Een terugkeer naar de stad? *Working Paper 2003-2, Steunpunt Demografie, Vakgroep Sociaal Onderzoek, Vrije Universiteit Brussel*: 26 p.

Willaert, D. en Deboosere P. (2006). *Buurtatlas van de bevolking van het Brussels Hoofdstedelijk Gewest bij de aanvang van de 21e eeuw*. Brussel.

Website: Algemene Directie Statistiek en Economische Informatie van de FOD Economie, (Nationaal Instituut voor de Statistiek), www.statbel.fgov.be: Statistieken - bevolking - Mathematische demografie (2005).